

**ΤΟ ΑΡΧΙΤΕΚΤΟΝΙΚΟ ΚΑΙ ΑΣΤΙΚΟ ΑΠΟΤΥΠΩΜΑ ΤΗΣ  
ΠΑΝΔΗΜΙΑΣ ΤΗΣ ΧΟΛΕΡΑΣ (1854-1856) ΣΤΗΝ ΑΘΗΝΑ  
ΚΑΙ ΤΟΝ ΠΕΙΡΑΙΑ**

**ΠΑΡΑΣΚΕΥΗ ΖΑΡΜΠΟΥΤΗ**

**ΠΟΛΥΤΕΧΝΕΙΟ ΚΡΗΤΗΣ  
ΣΧΟΛΗ ΑΡΧΙΤΕΚΤΟΝΩΝ ΜΗΧΑΝΙΚΩΝ**

**ΧΑΝΙΑ, ΟΚΤΩΒΡΙΟΣ 2022**

**ΤΟ ΑΡΧΙΤΕΚΤΟΝΙΚΟ ΚΑΙ ΑΣΤΙΚΟ ΑΠΟΤΥΠΩΜΑ ΤΗΣ  
ΠΑΝΔΗΜΙΑΣ ΤΗΣ ΧΟΛΕΡΑΣ (1854-1856) ΣΤΗΝ ΑΘΗΝΑ ΚΑΙ  
ΤΟΝ ΠΕΙΡΑΙΑ**

**ΠΑΡΑΣΚΕΥΗ ΖΑΡΜΠΟΥΤΗ  
ΕΠΙΒΛΕΠΟΥΣΑ: ΑΜΑΛΙΑ ΚΩΤΣΑΚΗ**

*Ευχαριστώ θερμά τους γονείς μου που πάντοτε ήταν δίπλα μου και  
πιστεύουν σε εμένα*

<b>Εισαγωγή</b>	
Σκοπός .....	5
Αντικείμενο .....	5
Βιβλιογραφική ανασκόπηση .....	5
Μέθοδος συλλογής στοιχείων .....	5
Ερμηνευτική μέθοδος .....	6
Συγκρότηση έρευνας .....	8
Ερευνητικά ερωτήματα .....	9
<b>Ευρήματα</b>	
Σύντομο ιστορικό πλαίσιο .....	10
Η υγειονομική οργάνωση της Ελλάδας ως το ξέσπασμα της πανδημίας το 1854 .....	12
1. Τα μέτρα που ελήφθησαν στο πεδίο του αστικού χώρου .....	14
2. Ο αντικατοπτρισμός της πανδημίας της χολέρας (1854) στην Αθήνα και τον Πειραιά στο πεδίο της αρχιτεκτονικής:	
α. Τα κτήρια που οικοδομήθηκαν για την αντιμετώπιση της πανδημίας και των αποτελεσμάτων της: .....	18
Το Ορφανοτροφείο Χατζηκώνστα .....	19
Το Αμαλίο Ορφανοτροφείο .....	23
β. Τα κτήρια που μετασκευάστηκαν για την αντιμετώπιση της πανδημίας και των αποτελεσμάτων της:	
Η Αστυκλινική Εθνικού Πανεπιστημίου .....	25
Τα Λοιμοκαθαστήρια .....	28
Λοιμοκαθαστήριο Πειραιά .....	30
Λοιμοκαθαστήριο Αγίου Γεωργίου Σαλαμίνας .....	31
Λοιμοκαθαστήριο Αίγινας .....	34
Λοιμοκαθαστήριο Σύρου .....	37
3. Η αστική παρέμβαση ως αποτέλεσμα της πανδημίας χολέρας (1854) στην Αθήνα και τον Πειραιά:	
Το Μνήμα του Γάλλου .....	40

<b>Ερμηνεία</b> .....	43
<b>Πηγές</b>	
<b>Βιβλιογραφία</b>	
α. Βιβλία .....	45
β. Περιοδικά και εφημερίδες .....	46
Διαδικτυακές πηγές .....	47
Πηγές εικονογράφησης .....	48

## Εισαγωγή

**Σκοπός** της εργασίας είναι η διερεύνηση της επιρροής της πανδημίας της χολέρας (1854-1856) στο αρχιτεκτονικό και αστικό περιβάλλον της Αθήνας και του Πειραιά.

**Αντικείμενο** της εργασίας αποτελούν τα μέτρα που ελήφθησαν για τις συνθήκες υγιεινής και έχουν αστικό και αρχιτεκτονικό αντίκτυπο, σχέδια, σκίτσα και φωτογραφίες κτηρίων που κατασκευάστηκαν ή μετασκευάστηκαν για να εξυπηρετήσουν τις ανάγκες της πανδημίας. Επιπλέον, συλλέχθηκε υλικό από ημερολόγια και εφημερίδες με μαρτυρίες ταξιδευτών και κατοίκων των περιοχών που έπληξε η ασθένεια. Τελικά μελετώνται επτά κτήρια, ένας αστικός χώρος και έξι μέτρα που ελήφθησαν από το κράτος σε συνεργασία με τις τοπικές αρχές.

## Βιβλιογραφική ανασκόπηση

Δεν έχουν πραγματοποιηθεί έρευνες για το εν λόγω θέμα, συνεπώς οι πηγές είναι περιορισμένες.

Βιβλία αναφοράς είναι:

- Ρόζας Π. Β., *Ασιατική Χολέρα*, Αθήνα, 1970
- Μπελαβίλας Ν., *Ιστορία της πόλης του Πειραιά*, εκδ. Αλεξάνδρεια, Αθήνα, 2021

## Μέθοδος Συλλογής Στοιχείων

Για τη συλλογή στοιχείων, πραγματοποιήθηκε αρχειακή, βιβλιογραφική, διαδικτυακή έρευνα καθώς και έρευνα στον Τύπο. Έγινε έρευνα στις παρακάτω βιβλιοθήκες και αποθετήρια:

- Εθνικό Κέντρο Τεκμηρίωσης & Ηλεκτρονικού Περιεχομένου
- Εθνική Βιβλιοθήκη της Ελλάδος
- Ψηφιακή Βιβλιοθήκη Εφημερίδων και Περιοδικού Τύπου

## Ερμηνευτική Μέθοδος Υπόθεση Εργασίας

Πανδημία (πας + δήμος) ονομάζεται η έξαρση μιας ασθένειας σε έναν ανθρώπινο πληθυσμό, μια δεδομένη χρονική περίοδο, σε βαθμό μεγαλύτερο του αναμενόμενου ή του προβλεπόμενου. Μια πανδημία εξαπλώνεται με γρήγορους ρυθμούς σε μεγάλη περιοχή ή σε παγκόσμια κλίμακα και απειλεί το σύνολο του πληθυσμού.<sup>1</sup>

Οι πανδημίες που έπληξαν την ανθρωπότητα από την αρχαιότητα έως σήμερα είχαν συνέπειες οικονομικές και κοινωνικές και αποτελούν αντικείμενο έρευνας κάθε επιστήμης.<sup>2</sup>

Το 19ο αιώνα, για τον απλό κόσμο ισχύει η θεωρία των μiasμάτων. Σύμφωνα με αυτή, η δυσσομία είναι σύμπτωμα ασθένειας και ό,τι την προκαλεί, προκαλεί και τη μόλυνση. Η υγρασία και οι ακαθαρσίες λοιπόν θεωρούνται επικίνδυνες και το ενδιαφέρον των πολιτών στρέφεται στην έλλειψη δημόσιας υγιεινής<sup>34</sup>.

Ταυτόχρονα, η ασθένεια, θεωρείται τιμωρία σταλμένη από το Θεό και οι άρρωστοι απομακρύνονται από την πόλη, όχι μόνο για να αποφευχθεί η μετάδοση, αλλά και για να μην είναι ορατοί από το σύνολο.

Ήδη από τα τέλη του 18ου αιώνα υφίσταται ο προβληματισμός για την αναγκαιότητα της δημόσιας περίθαλψης και η δωρεάν παροχή υπηρεσιών περίθαλψης και υγείας διεκδικείται ως θεμελιώδες ανθρώπινο δικαίωμα<sup>5</sup>.

Ως εκ τούτου, διατυπώνονται θεωρίες για τη σύνδεση της ιατρικής με τον αρχιτεκτονικό σχεδιασμό και την τοποθέτηση στο χώρο των δομών υγείας και πρόνοιας. Προκειμένου να εξασφαλιστεί η παροχή υπηρεσιών περίθαλψης και υγείας, η επιτήρηση του ανθρώπου από ένα κεντρικό βλέμμα, μια αρχή, συνιστά προϋπόθεση. Τα παραπάνω μεταφράστηκαν σε κατευθυντήριες αρχές αστικού και αρχιτεκτονικού σχεδιασμού.

Ο προβληματισμός της εποχής για το δικαίωμα στη δημόσια υγεία και περίθαλψη, καθώς και για το θέμα του σχεδιασμού των δομών υγείας και πρόνοιας, είναι αντιληπτός στην πράξη, από τις προτάσεις για την κατασκευή του νέου Hotel-Dieu στο Παρίσι μετά την πυρκαγιά το 1772.<sup>67</sup> Ο Μ. Φουκώ μελετώντας τις προτάσεις, αναφέρει πως αντιλαμβάνεται τις κατευθυντήριες αρχές που αφορούν στο **κεντρικό βλέμμα**, κάτω από το οποίο βρίσκεται κάθε άτομο<sup>8</sup>.

1 Τόγια Α., Βιβλιογράφηση ελληνικών παλαιτύπων Παθολογίας: Η εξέλιξη της ελληνικής ιατρικής σκέψης από τον 18ο μέχρι τις αρχές του 20ου αιώνα, Διδακτορική Διατριβή, Ιατρική Σχολή Αριστοτελείου Πανεπιστημίου Θεσσαλονίκης, Θεσσαλονίκη, 2010, σελ.35-38

2 Jordà, Òscar, Sanjay R. Singh, Alan M. Taylor, *Longer-Run Economic Consequences of Pandemics*, Federal Reserve Bank of San Francisco Working Paper 2020-09

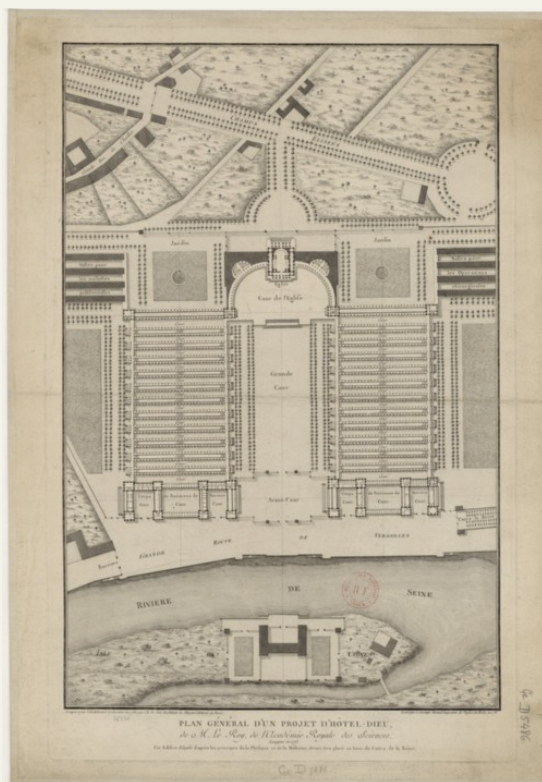
3 Pinol Jean, *Ο κόσμος των πόλεων το 19ο αιώνα*, εκδ. Πλέθρον, Αθήνα, 2000, σελ. 109

4 Με τον όρο δημόσια υγιεινή αναφερόμαστε στα συστήματα ύδρευσης και αποχέτευσης

5 Γ. Μηλιός, *Ο ελληνικός κοινωνικός σχηματισμός. Από τον επεκτατισμό στην καπιταλιστική ανάπτυξη*, εκδ. Εξάντας, Αθήνα, 1988, σελ. 121

6 Cheminade C., *Architecture et médecine à la fin du XVIIIe siècle : la ventilation des hôpitaux, de l'Encyclopédie au débat sur l'Hôtel-Dieu de Paris*, 1993, σελ.86

7Η Βασιλική Ακαδημία Επιστημών, μελετώντας τις προτάσεις, κατέληξε σε μια σειρά προδιαγραφών για τη χωροθέτηση ενός νοσοκομείου. Το κτήριο θα έπρεπε να βρίσκεται εκτός κατοικημένων περιοχών αλλά κοντά σε οικισμούς, σε ύψωμα και πλησίον ποταμού. Επιπλέον, το συγκρότημα δεν πρέπει να ξεπερνά τους δύο ορόφους, οι πτέρυγες νοσηλείας να βρίσκονται σε απόσταση μεταξύ τους και κάθε όψη να εκτίθεται στο ηλιακό φως και σε ρεύματα φρέσκου αέρα.



## Συγκρότηση της ερευνητικής εργασίας

Στην παρούσα εργασία, προκειμένου να εντοπισθούν οι αλλαγές που επέφερε η πανδημία της Χολέρας από το 1854 ως το 1856 στο αρχιτεκτονικό και αστικό περιβάλλον της Αθήνας και του Πειραιά, μελετώνται κτήρια που οικοδομήθηκαν και στέγασαν χρήσεις που συνδέθηκαν με τις συνέπειες της πανδημίας, κτήρια που μετασκευάστηκαν για τον ίδιο σκοπό, τα μέτρα που λήφθηκαν για να περιοριστεί η εξάπλωση της ασθένειας καθώς και μαρτυρίες ταξιδευτών που βρέθηκαν στην Αθήνα και τον Πειραιά την περίοδο της πανδημίας και καταγραφές στον τύπο της εποχής.

Αφού τεθεί το ιστορικό πλαίσιο και αναλυθεί η υγειονομική οργάνωση του ελληνικού κράτους ως το ξέσπασμα της πανδημίας, το υλικό που βρέθηκε συγκροτείται σε τρεις ενότητες:

Η **πρώτη ενότητα** αναφέρεται στα μέτρα που ελήφθησαν από την πολιτεία και αφορούν στην κυκλοφορία των πολιτών, την προσωπική και τη δημόσια υγιεινή και την αντιμετώπιση των κρουσμάτων.

Η **δεύτερη ενότητα** αναφέρεται στον αρχιτεκτονικό αντικατοπτρισμό της πανδημίας χολέρας που ξέσπασε το 1854 στην Αθήνα και τον Πειραιά, με μελέτη των περιπτώσεων κτηρίων που οικοδομήθηκαν εξ αρχής καθώς και οικοδομημάτων που μετασκευάστηκαν προκειμένου να εξυπηρετήσουν τις ανάγκες που προέκυψαν. Πρόκειται για το ορφανοτροφείο Χατζηκώνστα, το Αμαλίο ορφανοτροφείο, την Αστυκλινική Αθηνών και τα λοιμοκαθατήρια όπου αποστέλλονταν οι ασθενείς κάτοικοι της πρωτεύουσας και του Πειραιά, δηλαδή εκείνα του Πειραιά, του Αγίου Γεωργίου Σαλαμίνας, της Αίγινας και της Σύρου.

Στην **τρίτη ενότητα** ερευνάται ο αντικατοπτρισμός σε αστική κλίμακα, εντοπισμένος στο λεγόμενο “Μνήμα του Γάλλου”. ως παρέμβαση στον αστικό ιστό, αποτέλεσμα της πανδημίας. Μνήμα του Γάλλου ονομάστηκε η έκταση 20 στρεμμάτων στη λεγόμενη θέση Βοιδολίβαδο<sup>1112</sup> την οποία παραχώρησε το 1858 η ελληνική κυβέρνηση στις κατοχικές δυνάμεις για τον ενταφιασμό των νεκρών στρατιωτών.

---

11. Η συγκεκριμένη έκταση βρισκόταν εντός της συνοικίας του Πειραιά που ονομάστηκε “Μνήμα του Γάλλου” και προσδιορίζεται μεταξύ των βορείων προπόδων του λόφου της Καστέλλας, πέριξ των γραμμών του σημερινού ηλεκτρικού και προς το Νέο Φάληρο

12 Μαλικούτη Σ., *Πειραιάς 1834-1912*, Πολιτιστικό Ίδρυμα Ομίλου Πειραιώς, Πειραιάς, 2004, σελ.46



### **Ερευνητικά ερωτήματα:**

Τα ερευνητικά ερωτήματα είναι τα εξής:

1. Πώς αποτυπώνεται η αντίληψη της κοινωνίας για την ασθένεια στην Αθήνα και τον Πειραιά του 19ου αιώνα?
  - α) Σε αστικό επίπεδο
  - β) Στο επίπεδο της αρχιτεκτονικής
2. Το αποτύπωμα της πρόνοιας στην Αθήνα και τον Πειραιά του 19ου αιώνα εμφανίζεται εντονότερο σε αστική ή αρχιτεκτονική κλίμακα και πως αυτό ερμηνεύεται;
3. Πώς ερμηνεύεται η στρατηγική τοποθέτηση των δομών υγείας και κοινωνικής πρόνοιας στον αστικό ιστό;
4. Ποιος ο ρόλος των ευεργετών στην αντιμετώπιση των αναγκών για υποδομές πρόνοιας και νοσηλείας; Και πως αυτός ερμηνεύεται;
5. Τελικά προωθείται η αρχιτεκτονική μέσω των δομών πρόνοιας και νοσηλείας στην Αθήνα και τον Πειραιά του 19<sup>ου</sup> αιώνα;

## Σύντομο Ιστορικό Πλαίσιο

Ως το 1854, επτά πανδημίες χολέρας έχουν πλήξει την ανθρωπότητα. Η πρώτη (1817- 1824) ξεκινά από την Ινδία, την κοιτίδα της νόσου και φθάνει ως την Κασπία. Η Ευρώπη, από όσο είναι γνωστό, προσβάλλεται το 1829, με το δεύτερο κύμα, πού σαρώνει τη Γαλλία, Αγγλία, και άλλες Ευρωπαϊκές χώρες ως το 1837. Η Ελλάδα πλήττεται για πρώτη φορά κατά τη διάρκεια της τρίτης πανδημίας πού ξεκινά το 1848<sup>13</sup>.

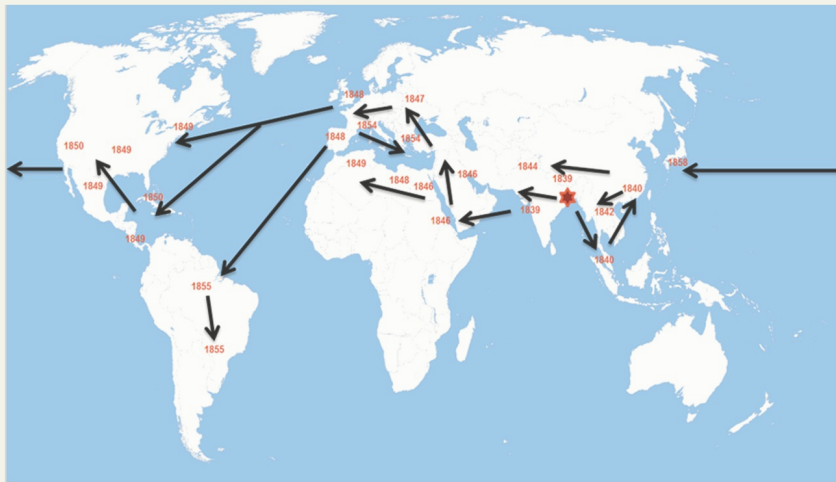


Figure 3: Η εξάπλωση της 3ης πανδημίας χολέρας (1839-1856)

Το Μάιο του 1854, κατά τη διάρκεια δηλαδή του Κριμαϊκού πολέμου, γαλλικά στρατεύματα αποβιβάζονται στο λιμάνι του Πειραιά και καταλαμβάνουν την πόλη. Τον Ιούνιο εμφανίζονται τα πρώτα κρούσματα Χολέρας στα Αγγλογαλλικά στρατεύματα. Γαλλικό μεταγωγικό αποβιβάζει στον Πειραιά στρατιώτες κατευθυνόμενους από τη Μασσαλία στο μέτωπο της Κριμαίας οι

οποίοι όπως φάνηκε είχαν προσβληθεί από χολέρα, που μάλιστα τότε το γαλλικό νότο. Στις 15 Ιουνίου εμφανίζεται το πρώτο κρούσμα χολέρας στον ντόπιο πληθυσμό. Παρόλα ταύτα, οι τοπικές αρχές και οι επικεφαλής του στρατού κρίνουν πως η κατάσταση είναι δυνατό να τεθεί υπό έλεγχο, συνεπώς ο Πειραιάς δεν επισημαίνεται ως επικίνδυνη ζώνη και δεν αποκλείεται από την Αθήνα<sup>14</sup>.

“Άργησε να ανέβει στις Αθήνας η Ξένη. Λες και βαριότανε χορτάτη από τον τρύγο που έκανε στον Πειραιά. Αλλά στο τέλος, αφού έως εις τας 20 Αυγούστου ερήμαξε τον Πειραιά, ελούφαξε και μόλις εις το τέλος Σεπτεμβρίου άρχισε να τρυγά εις τας Αθήνας τα πρώτα πριμαρόλια του θανάτου. Εν εις τας 29 Σεπτεμβρίου εις την οδόν Λυσικράτους. Άλλο εις τας 12 Οκτωβρίου εις την οδόν Νίκης και τρία ή τέσσερα εις το Γεράνι εις τας 16 Οκτωβρίου.

Έτσι πρώτα πρώτα χτυπούσε ανάρια, σκόρπια. Λες κι εδοκίμαζε τη δύναμή της. Επειτα για μερικές ημέρες άφηνε να λησμονηθεί. Ηθελε να κάμει τον κόσμο να ξεθαρρέψει, όπως το θηρίο αφήνει λάσκο το θύμα του να δοκιμάσει τη φυγή, για να το σπαράξει έπειτα σ’ ένα πήδημα με περισσότερη ευχαρίστηση. Ο κόσμος εξεθάρρευε και εγύριζε η γαλήνη στα πρόσωπα και το χαμόγελο στο στόμα. Μα αυτή έβασκε σαν την κρυμμένη τη φωτιά, ελούφαζε σαν την τίγρη πριν χυμήσει, εσέρνουνταν κρυφοδάγκατη οχιά...»<sup>15</sup>.

Εντούτοις, οι Άγγλοι παρατηρώντας την εξάπλωση της ασθένειας ανάμεσα στα στρατεύματα, διασπείρουν ομάδες στρατιωτών στην περιφέρεια. Οι κάτοικοι του Πειραιά, βλέποντας τη μετακίνηση των στρατευμάτων, μεταναστεύουν σε νησιά του Αργοσαρωνικού, ενώ οι πιο πλούσιοι εγκαθίστανται στη Σύρο και το Ναύπλιο. Έπειτα από κάποιες εβδομάδες που απαγορεύτηκε η μετακίνηση των κατοίκων μεταξύ Αθήνας και Πειραιά, οι Αθηναίοι κατευθύνονται προς τη Μύκονο, την Τήνο και την Πάρο. Κατ’ αυτό τον τρόπο, η χολέρα φτάνει έως τα Κυκλαδίτικα νησιά<sup>16</sup>.

14 Ο.Π.

15 Λυκούδης Ε., *Ξένη του 1854*, εκδ. Πατάκη, Αθήνα, 1998

16 Πλούσος Μ., ο.π.

13 Λούκος Χ., *πανδημία και Κοινωνία, η Χολέρα στην Ερμούπολη της Σύρου (1854)*, Εταιρία Μελέτης Νέου Ελληνισμού, Αθήνα, 1992, σελ.50

Τα κρούσματα έως τον Ιούλιο της ίδιας χρονιάς είναι σποραδικά, όμως τον Αύγουστο ξεσπά πανδημία Χολέρας που μαστίζει τον Πειραιά, την Αθήνα και τα γύρω νησιά. Πιο συγκεκριμένα, στον Πειραιά, από τις 4 Ιουλίου έως τις 22 Αυγούστου, τα κρούσματα είναι συνολικά 175, με 99 θανάτους. Στην Αθήνα, από τις 10 έως τις 21 Νοεμβρίου, τα κρούσματα είναι 675 με 453 νεκρούς. Αντίστοιχα, στη Σύρο από τις 11 Ιουλίου ως τις 31 Αυγούστου, καταγράφονται 412 νοσούντες και 195 νεκροί και στη Μύκονο “εντός ολίγων ημερών”, 39 κρούσματα με 29 θανάτους<sup>17</sup>. Σύμφωνα με την εφημερίδα Αίολος, στη Σύρο τον Αύγουστο του 1854, πέθαναν από χολέρα 365 άτομα, 70 εκ των οποίων ήταν παιδιά κάτω των 10 ετών. Κατα την ίδια πηγή και με δεδομένο ότι περίπου 12000 κάτοικοι έφυγαν για άλλους τόπους, οι αριθμοί μεταφράζονται στο 3% του πληθυσμού του νησιού.<sup>18</sup>

Η Αθήνα, σύμφωνα με περιγραφές, μοιάζει απόκοσμη. Εντός πέντε μηνών, δηλαδή ως το Δεκέμβριο του 1854, από τους 30.000 κατοίκους της πόλης, οι 3000 είναι θύματα της χολέρας. Η πόλη είναι ερειπωμένη και τα λιγοστά οχήματα στους δρόμους μεταφέρουν σωρούς ασαβάνωτους. Η ταφή των νεκρών γίνεται βιαστικά, τοποθετούνται σε λάκκους άτακτα και καλύπτονται με ασβέστη για την αποφυγή μετάδοσης της ασθένειας. Στην οδό Ερμού, οι αστυνομικοί σφραγίζουν καταστήματα.<sup>19</sup>

Το 1854, ο Άγγλος γιατρός Τζον Σνόου καταγράφει τα κρούσματα χολέρας στις γειτονιές του Σόχο στο Λονδίνο πάνω σε χάρτη της πόλης προκειμένου να εντοπίσει την πηγή της πανδημίας<sup>20</sup>. Με τα δεδομένα αυτά, λοιπόν, ο Σνόου καταλήγει στο συμπέρασμα πως πηγή εξάπλωσης της ασθένειας αποτελεί το μολυσμένο νερό στις τοπικές αντλίες και πως η ασθένεια δε μεταδίδεται μέσω του αέρα, όπως πίστευαν ως τότε οι επιστήμονες<sup>21</sup>.

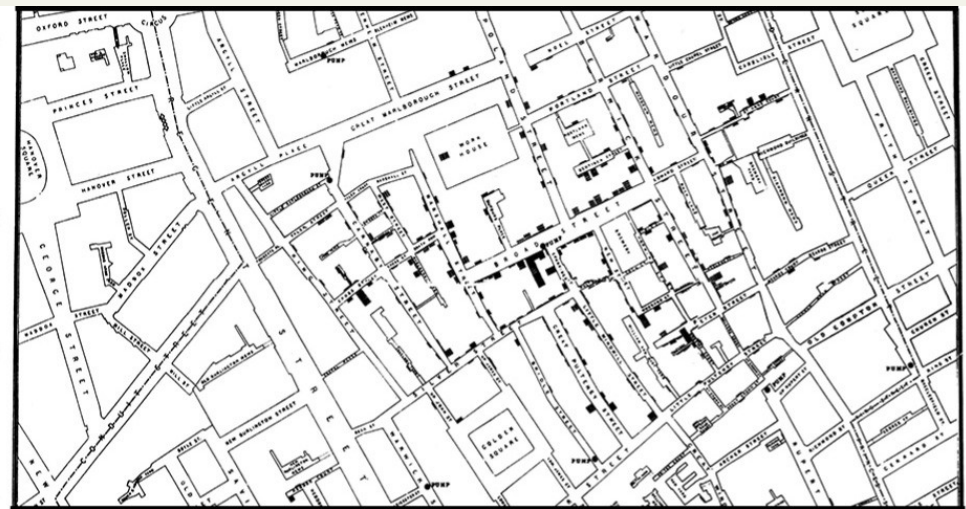


Figure 4: Οι καταγραφές του Τ.Σνόου σε χάρτη του Σόχο, 1854

17 Κόμης Κ., Χολέρα και Λοιμοκαθαριότητα (19ος-20ος αιώνες) - Το παράδειγμα της Σαμιοπούλας, Παν. Ιωαννίνων, Ιωάννινα, 2005, σελ.55

18 Εφημ.Αίολος, άρ. φύλλου 524, 30 Σεπτ. 1854, σ. 2.

19 Παπαδοπούλου Α., Το Αμαλίσιο Ορφανοτροφείο Κορασίδων επί τη Εκατονταετηρίδι του (1855-1954), Τυπογραφείο Μ.Μυρτίδη, Αθήνα, 1954

20 Το 19ο αιώνα το Λονδίνο ήταν άναρχα δομημένο, μεγάλος όγκος πληθυσμού στοιβάζονταν σε λίγα τετραγωνικά μέτρα και οι υποδομές ύδρευσης ήταν ανεπαρκείς με αποτέλεσμα συχνά τα αστικά λύματα να αναμιγνύονται με το πόσιμο νερό των αντλιών.

21 PredictionX: John Snow and the Cholera Epidemic of 1854, Harvard University

## Η υγειονομική οργάνωση της Ελλάδας ως το ξέσπασμα της πανδημίας το 1854

Οι πρώτες συστηματικές προσπάθειες για την υγειονομική οργάνωση της χώρας ξεκίνησαν επί της Βασιλείας του Όθωνα, με κύριο συντονιστή τον Βαυαρό ιατρό Witmer<sup>22</sup>. Το 1833 συστάθηκε η πρώτη υγειονομική υπηρεσία, η οποία ονομάστηκε Υγειονομικό Τμήμα και εντάχθηκε στο Υπουργείο Εσωτερικών με δικαιοδοσία επί του τομέα της δημόσιας υγείας και πρόνοιας. Οι αρμοδιότητες του Υγειονομικού Τμήματος όπως καθορίστηκαν με το Βασιλικό διάταγμα στις 3 Ιουνίου 1836 ήταν οι εξής: 1. Εφαρμογή νόμων για τον έλεγχο της μετάδοσης μολυσματικών ασθενειών 2. Σύσταση και συντήρηση ιδρυμάτων δημόσιας υγείας 3. Εποπτεία της δημόσιας υγείας 4. Επιτήρηση των αγορών τροφίμων, των σφαγείων, των συστημάτων ύδρευσης και αποχέτευσης 5. Έλεγχος εφαρμογής νόμων σχετικών με την άσκηση υγειονομικών επαγγελματιών 6. Σύσταση υγειονομικών αρχών<sup>23</sup>. Ακόμα, από το 1834 θεσμοθετήθηκε από το Υπουργείο Εσωτερικών το Ιατροσυνέδριο με αρμοδιότητες, κυρίως, συμβουλευτικές.<sup>24</sup>

Επιπλέον, από το 1845 για την είσοδο πλοίων, ανθρώπων, ζώων ή αντικειμένων στην ελληνική επικράτεια, απαιτείται άδεια από το Υγειονομικό Τμήμα του Υπουργείου Εσωτερικών. Σε περίπτωση δηλαδή που οι εισερχόμενοι προέρχονται από τόπο όχι άνοσο υγειονομικά ή από τόπο στον οποίο δεν εξασφαλίζεται εγγύηση δημόσιας υγείας, υποβάλλονται σε διαδικασία κάθαρσης που προσδιορίζεται από την αρμόδια αρχή και ποικίλει ανάλογα με το βαθμό του επαπειλούμενου κινδύνου<sup>25</sup>.

22 Ευαγγελίδης Τ. *Ιστορία του Όθωνος, Βασιλέως της Ελλάδος (1832-1862)*. Αθήνα 1893, σελ.61

23 ο.π. σελ.50

24 Δαρδαβέσης Θ. *Η ιστορική πορεία του Υπουργείου Υγείας στην Ελλάδα (1833–1981)*. Ιατρικό Βήμα 2008, σελ.61

25 Ράλλη Ι.Γ., *Δημόσια υγεία στην Αθήνα κατά την περίοδο 1870-1920*, ΕΚΠΑ, Ιατρική Σχολή, Εργαστήριο Ιστορίας της Ιατρικής, Διδακτορική Διατριβή, Αθήνα, 2019, σελ.53



Figure 5: Δημοτικό Νοσοκομείο Αθηνών «Ελλίς» (1836-1858, φωτ. τέλη δεκαετίας 1950)

Επιπρόσθετα, μιας και στη χώρα παρατηρείται την εποχή εκείνη σημαντική έλλειψη νοσοκομείων, πραγματοποιούνται προσπάθειες για την ίδρυση μονάδων περίθαλψης. Στα εν λόγω νοσοκομεία, όχι μόνο νοσηλεύονται άρρωστοι, αλλά και εκπαιδεύονται νοσοκόμοι και μαίες και εξασκούνται οι φοιτητές της ιατρικής σχολής. Ενδεικτικά αναφέρεται πως μεταξύ 1834 και 1895 οικοδομούνται ή ιδρύονται στην Αθήνα: το Στρατιωτικό Νοσοκομείο, το Μαιευτήριο, το Δημοτικό Νοσοκομείο Αθηνών, το Οφθαλμιατρείο Αθηνών, το Θεραπευτήριο Κολλητικών Νοσημάτων (μετέπειτα Νοσοκομείο Αφροδίσιας Παθών), η Αστυκλινική Αθηνών, το Βρεφοκομείο, ο Ευαγγελισμός, το Φρενοκομείο Ζωρζή και Ταρσής Δρομοκαΐτου, το Λυσσιατρείο Παμπούκη, το Αρεταίειο.<sup>26</sup>

26 Τόγια Α., ο.π.



Ακόμα, ήδη από το 1845 βάσει νόμου, θεσμοθετείται για πρώτη φορά η διακοπή της ελεύθερης επικοινωνίας με την επιβολή καραντίνας στα σύνορα του κράτους, στοχεύοντας στην παρεμπόδιση των μεταδοτικών ασθενειών.<sup>27</sup> Τα λοιμοκαθαρτήρια, λειτουργούν επικουρικά ως μέτρο πρόληψης της μετάδοσης μεταδοτικών ασθενειών.<sup>28</sup>

Οι συνθήκες της πόλης των Αθηνών είναι τόσο δύσκολες στο 19ο αιώνα που θεωρείται αδύνατον οι πολίτες να μην αντιμετωπίζουν καθημερινά απειλές για την υγεία τους. Από μαρτυρίες, γίνεται γνωστό πως εκτός από την έλλειψη οδοποιίας και αποχετευτικού συστήματος, η άγνοια για τους κανόνες που αφορούν στη λειτουργία των σφαγείων, δημιουργούν στην πόλη ανεπαρκείς συνθήκες για τη διαβίωση των κατοίκων. Η δυσωδία, σαπισμένα τρόφιμα, αίματα από τα σφαγεία και νεκρά κουφάρια ζώων είναι συχνά θεάματα στους δρόμους.<sup>29</sup>

Παρά τους νόμους που θεσμοθετούνται και τα μέτρα που λαμβάνονται για την πρόληψη της εξάπλωσης ασθενειών όμως, οι παρανομίες και οι παραλείψεις στις υποδομές που αφορούν στην υγιεινή των πολιτών και την καλή κατάσταση της πόλης είναι πολυάριθμες. Από πηγές της εποχής λοιπόν, κρίνεται πως η πόλη των Αθηνών στερούνταν των αναγκαίων υποδομών περίθαλψης και υγείας και από την άλλη πλευρά, η ανεπάρκεια των υποδομών ύδρευσης και αποχέτευσης επέτεινε το πρόβλημα.

Σύμφωνα με τα παραπάνω, η εμφάνιση μιας ασθένειας με τα κλινικά χαρακτηριστικά της χολέρας, η επώαση και η μετάδοση της στον πληθυσμό της Αθήνας και του Πειραιά, ήταν κάτι παραπάνω από αναμενόμενη.<sup>30</sup>



Figure 6: Τα έλη και τα λιμνάζοντα ύδατα μπροστά από το Παναθηναϊκό Στάδιο και το Ζάππειο τη χρονιά των Ολυμπιακών Αγώνων(1896). Σημερινή διασταύρωση Βασ. Κων/νου και Βασ. Όλγας

27 Κ. Μπορδόκας, Οι πρώτοι χώροι απολύμανσης και καραντίνας, Ο Ελεύθερος Τύπος, 29 Μαρτίου 2020

28 Τόγια Α.,

29 Ι.Γ. Ράλλη, ο.π.

30 Ε. Ροΐδης, «Αθηναϊκοί περίπατοι», *Κείμενα για την Αθήνα των Ολυμπιακών Αγώνων του 1896*, Μεταίχμιο, Αθήνα 2004, σ. 37-40



Figure 7: Η πανδημία της χολέρας του 1854 όπως απεικονίστηκε σε εφημερίδα της εποχής

## 1. Τα μέτρα που ελήφθησαν στο πεδίο του αστικού χώρου

Κατά την πανδημία της χολέρας (1854-1856), τα κατεξοχήν κοινωνικά στρώματα της Αθήνας και του Πειραιά που πλήττονται από τη χολέρα είναι τα κατώτερα. Ενδεείς και άποροι είναι εκείνοι που αρρωσταίνουν αφού η κακή διατροφή, η έλλειψη κατάλληλων συνθηκών υγιεινής στις κατοικίες, η έλλειψη καθαριότητας και η ανυπαρξία υποδομών υγιεινής στην πόλη είναι τα κύρια αίτια της διάδοσης της ασθένειας<sup>31</sup>.

Βέβαια, μέχρι τον Οκτώβριο του 1854, οι αρχές υποτίμησαν την κατάσταση και δε λήφθηκαν οι απαραίτητες προφυλάξεις ώστε να αποφευχθεί η εξάπλωση. Πιο συγκεκριμένα, ο Γάλλος διοικητής των κατοχικών στρατευμάτων, Μπαρμπιέ ντε Τινάν, αρνήθηκε τη δημιουργία ζώνης αποκλεισμού του Πειραιά από την Αθήνα<sup>32</sup>.

Τον Οκτώβριο του 1854, δεν υπάρχει αμφιβολία πια πως πρόκειται για την πανδημία της Ασιατικής χολέρας, η οποία εξαπλώνεται δραματικά.

Τα μέτρα που ελήφθησαν αφορούσαν στην κυκλοφορία των πολιτών, την απολύμανση των δρόμων και των κοινόχρηστων κτηρίων, τη διατροφή των πολιτών και την επείγουσα σύσταση ιατρικών μονάδων και επιτροπών για την εποπτεία και την εφαρμογή των μέτρων.

31 Μ. Πλούσος, *ο.π.*

32 Ε.Λυκούδης, *ο.π.*

Κατά τούτο, το Νοέμβριο του 1854 η κυβέρνηση σε συνεργασία με τις τοπικές αρχές και τους δημάρχους Αθηνών, Κ.Γαλάτη και Πειραιά, Λ.Δ.Ράλλη:

1. Αποκλείεται με βασιλικό διάταγμα<sup>33</sup> το Νοέμβριο της ίδιας χρονιάς ο Πειραιάς και απαγορεύεται η μετακίνηση προς την Αθήνα και η κυκλοφορία των πολιτών.
2. Προτείνεται η σύσταση νοσοκομείου. Η κυβέρνηση, το Νοέμβριο του 1854 σύστησε νοσοκομείο για τους χολερικούς και διορίστηκαν γιατροί από το κράτος, προκειμένου να αποφευχθεί η αισχροκέρδεια εκ μέρους των γιατρών, που εκείνη την εποχή πλήττει τα χαμηλά κοινωνικοοικονομικά στρώματα.<sup>34</sup>
3. Έπειτα, δημιουργείται από το κράτος, με τη συνεργασία των τοπικών αρχών, επιτροπή για την επιτήρηση και την εφαρμογή των μέτρων προστασίας υγειονομικού χαρακτήρα. Ο κρατικός μηχανισμός για να διαχειριστεί και να αντιμετωπίσει την πανδημία της χολέρας χρειάζεται στοιχεία. Γιαυτό, όλες οι τοπικές αρχές των περιοχών της Ελλάδας, αποστέλλουν κάθε δεκαπέντε μέρες, στο Υπουργείο Εσωτερικών μια υγειονομική αναφορά, που απευθύνεται στον Τομέα Δημόσιας Υγείας. Οι πληροφορίες αφορούν στα κρούσματα και τους θανάτους από χολέρα με κάθε λεπτομέρεια. Πιο συγκεκριμένα συμπεριλαμβάνεται σαφής περιγραφή του τόπου και του χρόνου κάθε περιστατικού<sup>35</sup>. Αντικείμενο του ελέγχου επίσης, είναι τα θέματα δημόσιας υγείας που αφορούν στην ατμόσφαιρα, τα έλη, τα λιμνάζοντα νερά, τις αλυκές, τις αποχετεύσεις, τις τάφρους, τις φυλακές, τους ενταφιασμούς, τους δρόμους, τα σφαγεία, τις δεξαμενές, την ποιότητα των τροφίμων και των οινόπνευματων ποτών.

4. Τα λοιμοκαθαρτήρια, τα λεγόμενα λαζαρέττα, όπου αποστέλλονται οι χολερικοί και οι επισκέπτες που καταφτάνουν στο λιμάνι από τόπους όπου θεωρείται πιθανή η παρουσία της ασθένειας, επιστρατεύονται για να περιορίσουν ασθενείς προκειμένου να απομακρυνθούν από την πόλη<sup>36</sup>.
5. Οι κάτοικοι καλούνται από τις αρχές να αποφεύγουν το συνωστισμό. Μεγάλη σημασία αποκτά αυτό το μέτρο και στην επιλογή των κτιρίων των δημόσιων υπηρεσιών και των στρατώνων που θα χρησιμοποιηθούν. Μίας και πιστεύεται ακόμα πως η ασθένεια μεταδίδεται μέσω του αέρα, δίνεται σημασία στην αποφυγή της συσσώρευσης κόσμου σε κλειστούς χώρους.<sup>37</sup>
6. Δίνονται οδηγίες για τη διατήρηση της υγείας των κατοίκων. Οι εργάτες απαγορεύεται να εργάζονται τις πολύ ζεστές μέρες και τις πρωινές ώρες που έχει κρύο. Καλούνται επίσης να προσαρμόζουν τα ρούχα τους ανάλογα με τον καιρό, ώστε να μην κρυώνουν ή ζεσταίνονται υπερβολικά. Σε ό,τι αφορά τη διατροφή των πολιτών, οι οδηγίες είναι σαφείς. Η κατανάλωση βοδινού κρέατος και κοτόπουλου, νωπών οσπρίων βρασμένων σε ζωμό κρέατος, αβγών, τυριού, γλυκών και νερωμένου κρασιού επιτρέπεται. Απαγορεύεται όμως η κατανάλωση ψαριών και γαλακτοκομικών γιατί προκαλούν γαστρεντερικά προβλήματα, καθώς και χοιρινού κρέατος, αλλαντικών, ξηρών οσπρίων και λαχανικών, διότι είναι τροφές δύσπεπτες και ύποπτες για τη διάδοση της χολέρας.<sup>38</sup>

33 *Εφημερίδα της Κυβερνήσεως*, 10.7.1854

34 Μ. Πλούσος, ο.π.

35 Βουττάρου Θ., *Προφυλακτικά κατά τις Νόσου Χολέρας Παραγγελιάι*, 1965, σελ.3-9

36 Β.Π.Ρόζας, ο.π.

37 ο.π.

38 Βουττάρου Θ., ο.π.

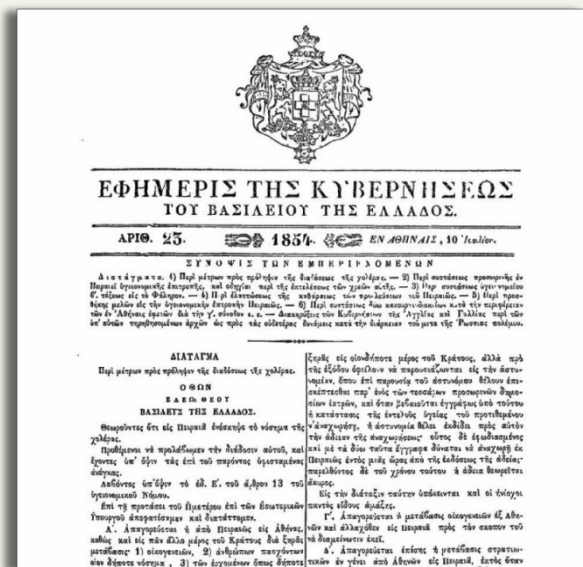


Figure 8: Εφημερίδα της Κυβερνήσεως, 10.7.1854, Το Βασιλικό Διάταγμα με τα μέτρα για την ασθένεια, Τα κυριότερα μέτρα που λαμβάνονται αφορούν σε υγιεινοδιαιτητικές οδηγίες, που οφείλουν να ακολουθούν αυστηρά οι κάτοικοι όλης της χώρας για να προστατευτούν από την χολέρα

Επιπλέον, συστηματικά, πραγματοποιείται απολύμανση των δρόμων της Αθήνας, του λιμανιού του Πειραιά και του εδάφους γενικότερα με απολυμαντικά που προμηθεύεται το κράτος με δημόσια δαπάνη<sup>39</sup>. Πολλές φορές, μιας και δεν έχει ανακαλυφθεί ακόμη ο βάκιλος της χολέρας, άρα πιστεύεται πως η ασθένεια μεταφέρεται με τον αέρα, οι κάτοικοι της Αθήνας και του Πειραιά ανάβουν φωτιές για να απομακρύνουν τον κίνδυνο. Οι οχετοί καθαρίζονται συνεχώς, εξασφαλίζεται καθαρό, πόσιμο νερό για όλους τους πολίτες και απομακρύνονται τακτικά οι ακαθαρσίες από τους δρόμους.<sup>40</sup>



Figure 9: Απεικόνιση της εποχής, οι κάτοικοι άναβαν καθημερινά φωτιές στις γειτονιές αφού ο καπνός θεωρούνταν απολυμαντικό μέσο

39 Τάτση Χ., Υγειονομικά μέτρα για την αντιμετώπιση των επιδημιών χολέρας στην Ελλάδα από το 1850 μέχρι το 1911, Μεταπτυχιακή εργασία, Παν. Κρήτης – Τμήμα Ιατρικής, Ηράκλειο, 2008, σελ. 23-25

40 Β.Π.Ρόζας, ο.π.



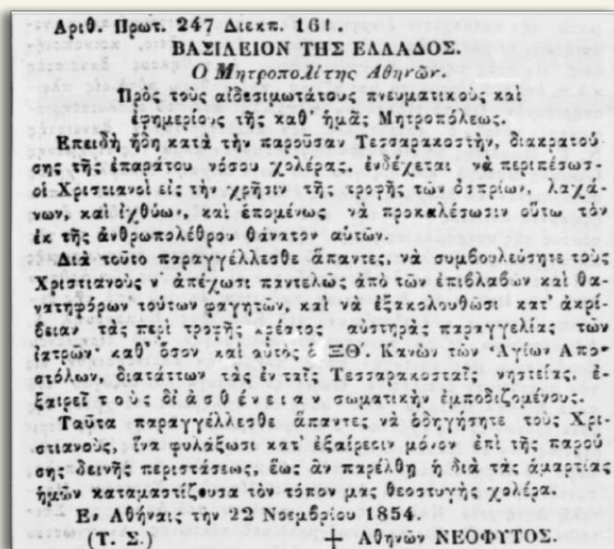
Σύμφωνα με την εκκλησία, η χολέρα προέκυπτε εξαιτίας της απομάκρυνσης του ανθρώπου από το λόγο του Θεού, συνεπώς προτάθηκε από το Μητροπολίτη Αθηνών Νεόφυτο Μεταξά η μετάνοια ως τρόπος αποφυγής της νόσησης. Επίσης συχνά ιερωμένοι πραγματοποιούσαν λιτανείες για τη σωτηρία του ποιμνίου τους<sup>41</sup>

Γενικά, από την παρατήρηση των μέτρων που ελήφθησαν, διαπιστώνεται πως το κράτος, μπροστά στην υγειονομική κρίση που μαίνεται, αδυνατεί να λάβει μέτρα για τη βελτίωση των υφιστάμενων υποδομών υγείας και πρόνοιας. Οι προσπάθειες για τη δημιουργία ενός πλαισίου νόμων και μέτρων που δυνητικά θα απέτρεπαν την εξάπλωση της ασθένειας, περιορίζονται στα ημίμετρα, δηλαδή τον καθαρισμό των κοινόχρηστων χώρων, την καραντίνα των ασθενών και τον περιορισμό της κυκλοφορίας. Η ευθύνη για τον περιορισμό της εξάπλωσης της νόσου και την προστασία της υγείας βαραίνει τους ίδιους τους πολίτες.

17

## 2. Ο αρχιτεκτονικός αντικατοπτρισμός της πανδημίας στην Αθήνα και τον Πειραιά:

α. Τα κτήρια που οικοδομήθηκαν για την αντιμετώπιση της πανδημίας και των αποτελεσμάτων της:



<sup>41</sup> Figure 10: Οι κληρικοί δίνουν οδηγίες στους πιστούς για τη διατροφής τους και τους παροτρύνουν να μην τηρήσουν τη νηστεία προ των Χριστουγέννων αφού κάτι τέτοιο θα προήγαγε την κατανάλωση τροφών ύποπτων για τη μετάδοση της ασθένειας, Εγκύκλιος του μητροπολίτη Αθηνών Νεόφυτου, 1854

Στην κρίσιμη περίοδο κατά την οποία η Αθήνα και ο Πειραιάς επλήγησαν από την πανδημία Ασιατικής Χολέρας, κορυφώθηκε η ανάγκη για κοινωνική πρόνοια<sup>42</sup>.

Ιδρύθηκαν δύο ορφανοτροφεία στην Αθήνα, το ορφανοτροφείο Χατζηκλώνστα και το Αμαλίο ορφανοτροφείο, των οποίων τόσο η τοποθέτηση στην πόλη όσο και τα αρχιτεκτονικά χαρακτηριστικά ενέχουν ιδιαίτερο ενδιαφέρον ως χαρακτηριστικές περιπτώσεις διαλόγου της αρχιτεκτονικής με την κοινωνική πρόνοια. Πρόκειται για ιδρύματα μέσω των οποίων διατυπώθηκαν απόψεις και οράματα για την ιδανική κοινωνία καθώς και μέθοδοι για την υλοποίησή τους<sup>43</sup>.

42 Μπελαβίλας Ν. *Οδός Πειραιώς*, η Καθημερινή-Επτά ημέρες, 13.10.2002

43 Mesmin G., *Το παιδί, η αρχιτεκτονική και ο χώρος*, εκδ. Μνήμη, Αθήνα, 1978, σελ. 32



Figure 11: Τμήμα του χάρτη της Αθήνας του J.A.Kaupert (1875). Υποδεικνύεται η παραγωγική ζώνη της πόλης, με βάση Οδηγό της εποχής, το Ορφανοτροφείο Χατζηκλώνστα και το μεταξουργείο, «εμπροσθοφυλακές» της επέκτασης της παραγωγικής ζώνης προς τα δυτικά.

κοινωνική πρόνοια<sup>45</sup>. Ήταν ένα εκ των τριών πρώτων φιλανθρωπικών ιδρυμάτων που ιδρύθηκαν από τη σύσταση του ελληνικού κράτους. Η διοίκηση του ιδρύματος οριζόταν από το Βασιλιά Οθωνα, από το Δημοτικό Συμβούλιο της Αθήνας και από τους ευεργέτες<sup>46</sup>.

Αρχικά, το 1856, στεγάστηκε στην οικία Κωνσταντίνου Βράνη επί της οδού Πειραιώς και σταδιακά επεκτάθηκε χάρις σε ευεργεσίες όπως η παραχώρηση οικοπέδου από το κράτος και αγορές του ιδρύματος και διπλανών οικοπέδων από άλλους ευεργέτες.

Η περιοχή στην οποία στεγάστηκε αρχικά το ίδρυμα, συμπεριλάμβανε το τέλος της αστικής κατοίκησης της Αθήνας και του Πειραιά, δημιουργώντας μια ενδιάμεση ζώνη στην οποία συσσωρεύονταν εργοστάσια, βιοτεχνίες, αποθήκες και βυρσοδεψία. Η σχέση του ορφανοτροφείου λοιπόν, με τη βιομηχανική περιοχή είναι οφθαλμοφανής. Προφανώς, η θέση του ορφανοτροφείου δεν οφειλόταν μόνο στη δωρεά του κτηρίου από την οικογένεια Βράνη, αλλά και στη λειτουργία του ως βιομηχανία εργατικών χειρών<sup>47</sup>.

## Το Ορφανοτροφείο Χατζηκώνστα

Το ορφανοτροφείο αρρένων Χατζηκώνστα συστάθηκε με βασιλικό διάταγμα το 1853 και χρηματοδοτήθηκε από τη δωρεά του Γ. Χατζηκώνστα<sup>44</sup>. Από το 1856 ξεκίνησε να περιθάλπει ορφανά αγόρια των οποίων οι γονείς κατά κύριο λόγο ήταν θύματα της πανδημίας της χολέρας, αφού το ελληνικό κράτος δεν προσέφερε

Η ασαφής περιγραφή του κτηρίου και η μη ύπαρξη σχεδίων, δεν επιτρέπει τη διαμόρφωση πλήρους εικόνας. Ο μοναδικός αρχιτέκτονας που αναφέρεται<sup>48</sup> για τη σχεδίαση τμημάτων του ορφανοτροφείου είναι ο Ερνέστο Τσίλλερ. Ο Τσίλλερ σχεδίασε το τελευταίο τμήμα του κτηριακού συγκροτήματος Χατζηκώνστα.

45 Σκιαδάς Ε., *Ο ευεργέτης Γεώργιος Χατζηκώνστας και το Ορφανοτροφείο της οδού Πειραιώς*, Τα Αθηναϊκά, 9/2018

46 Μπίρης Κ., *Αι Αθήναι από του 19ου εις τον 20ον αιώνα*, Αθήνα, 1966

47 Μπελαβίλας Ν. ο.π.

48 Έγγραφο άγνωστου συγγραφέα, *Εξ αγοράς: Κ. Βράνη-Π.Ομηρίδη-Δημοσίου, ακίνητον: διώροφος-τριώροφος μεθ' υπογείων, Κείμενη επί της οδού Πειραιώς 68-Μυλλέρου-Αγησιλάου-Θερμοπυλών, ΑΝΑΠΑΛΛΟΤΡΙΩΤΩΝ*, αρχείο ιδρ.Χατζηκώνστα, άγνωστη ημερομηνία

44 Εμπορος γεννημένος στα Ιωάννινα 1753

Η οικία Βράνη, μετά την επέκταση και τις προσθήκες αποτέλεσε τη νότια πτέρυγα του ορφανοτροφείου. Η πρώτη επέκταση πραγματοποιήθηκε με την προσθήκη βόρειας πτέρυγας το 1867. Το 1900 σύμφωνα με σχέδια του Ε. Τσίλλερ κτίστηκε ο Ναός του Αγίου Γεωργίου στον περίβολο του ιδρύματος και το 1902 προστίθεται η ανατολική πτέρυγα σε σχέδια πάλι του Τσίλλερ η οποία περιλαμβάνει κοιτώνες, μαγειρείο, εστιατόριο, δύο σχολικές τάξεις, λουτρά και αποχωρητήρια. Μέχρι το 1930 γίνονται σταδιακά επεμβάσεις στο συγκρότημα όπως προσθήκη εργαστηρίων, υπόστεγου χώρου, σιδηρουργείου, κήπου. Συνολικά το εμβαδό του ορφανοτροφείου υπολογίζεται σε 6.798 τ.μ<sup>49</sup>.

Εξωτερικά, ο ρυθμός του ιδρύματος αναφέρεται “Σοβαρού αρχαικού Ελληνικού ρυθμού, και εσωτερικά μικτού, θολωτού μεσαιωνικού” Υπάρχει δηλαδή συνδιασμός αρχιτεκτονικών στοιχείων, χαρακτηριστικό της περιόδου αλλά και του τρόπου σύνθεσης του Τσίλλερ. Στην όψη επί της οδού Πειραιώς, παρατηρείται η συμμετρία, η χρήση κυφωτών λίθων, ο διαχωρισμός των ορόφων με ενιαίο γείσο και η τοξοτή θύρα<sup>50</sup>.



Figure 12: Όψη του ορφανοτροφείου Χατζηκώνστα επί της οδού Πειραιώς, η οποία θεωρείται ότι σχεδιάστηκε από τον Ε.Τσίλλερ, φωτ.1906

Ο Ναός του Αγίου Γεωργίου, σχεδιασμένος από τον Ε.Τσίλλερ, σε κάτοψη έχει τη μορφή ελεύθερου σταυρού χωρίς πεσούς εσωτερικά. Εξωτερικά, σε κάθε γωνία υπάρχουν



διακοσμητικοί τετράγωνοι κίονες και ο τρούλλος έχει διακοσμηθεί με τοξύλια στο γείσο και πήλινα ακροκέραμα<sup>51</sup>.



Figure 13: Ο Ναός Αγίου Γεωργίου Ορφανοτροφείου Χατζηκώνστα σήμερα

Για το εσωτερικό του ορφανοτροφείου, η μοναδική περιγραφή αναφέρει πως στο κέντρο του συγκροτήματος υπήρχε

αίθριο που περιβάλλονταν από διώροφη στοά με τοξωτή κιονοστοιχία και σταυροθόλια στην οροφή<sup>52</sup>.



Figure 14: Το εσωτερικό αίθριο του ιδρύματος Χατζηκώνστα

51 Κασιμάτη Μ., *Ερνέστος Τσίλλερ αρχιτέκτων (1837-1923)*, Εθνική Πινακοθήκη και μουσείο Αλέξανδρου Σούτσου, 2010, σελ.57

52 Έγγραφο άγνωστου συγγραφέα, ο.π.



Figure 15: Το εργαστήριο υποδηματοποιίας του ορφανοτροφείου Χατζηκώνστα

Αξιοσημείωτο είναι επίσης το γεγονός πως από το 1940 ως το 1953, το κτήριο του ορφανοτροφείου στέγαζε φυλακές. Αρχικά επιτάχθηκε από τις αρχές και στέγασε τμήμα της χωροφυλακής και έπειτα τις Ιταλικές φυλακές. Μετά το τέλος του 2ου Παγκοσμίου πολέμου, χρησιμοποιήθηκε από το κράτος ως κρατικό σωφρονιστικό ίδρυμα. Κατά τη λειτουργία του ως φυλακές, δεν κρίθηκε απαραίτητη η μετατροπή του εσωτερικού του κτηρίου ώστε να καλύπτει τις νέες ανάγκες. Κάτι τέτοιο, υποδηλώνει πως τόσο η χωροθέτηση του στα όρια της πόλης, όσο και η διάταξη των χώρων ήταν τέτοια που εξυπηρετούσε απόλυτα του σκοπούς της επιβολής και της επιτήρησης<sup>53</sup>.

Οι συνεχείς αλλαγές στο κτήριο του ιδρύματος Χατζηκώνστα οδηγούν στο συμπέρασμα πως υπήρχε συνεχής προσπάθεια για την κάλυψη των αναγκών που προέκυπταν στην πάροδο του χρόνου. Τελικά, από το 1971 λειτουργεί στις εγκαταστάσεις της λεωφόρου Κηφισίας, στο ύψος του Χαλανδρίου, μακριά από το κέντρο και το συνωστισμό της Αθήνας<sup>54</sup>.

53 Κασιμάτη Μ., ο.π.

54 Σκιαδάς Ε., ο.π.

## Το Αμαλίειο Ορφανοτροφείο

Το Αμαλίειο Ορφανοτροφείο ιδρύεται στις 8 Ιουνίου 1855 με βασιλικό διάταγμα υπογεγραμμένο από τον Οθωνα και τον Αλέξανδρο Μαυροκορδάτο ως Υπουργό Εσωτερικών. Αρχικά ονομάζεται «Αμαλίειον Ορφανοτροφείον Κορασίων» και θεωρείται φιλανθρωπική εταιρία σκοπός της οποίας είναι να περιθάλψει κορίτσια που ορφανεύουν εξαιτίας της πανδημίας χολέρας του 1854<sup>55</sup>.

Αρχικά, πριν δηλαδή δημιουργηθεί το κτήριο που στεγάζει μόνιμα τα ορφανά, η Πριγκίπισσα Μαρία Γεωργίου Υψηλάντη το γένος Μουρούζη είναι εκείνη η οποία περιθάλπει στην οικία της είκοσι ορφανά κορίτσια της Αθήνας. Επιπλέον, για να εξασφαλιστεί η αδιάκοπη λειτουργία χωρίς κρατική οικονομική υποστήριξη, πολλοί δωρητές και ευεργέτες συνεισφέρουν στο έργο<sup>56</sup>.

Σκοπός του Αμαλιείου δεν είναι μόνο να προστατεύει ορφανά κορίτσια, αλλά και να φροντίζει για τη μόρφωσή τους. Έτσι, λειτουργούσε εξατάξιο δημοτικό σχολείο και αργότερα καλύπτονται οι ανάγκες Γυμνασίου και Λυκείου.<sup>57</sup>

Το 1856 αγοράζεται με χρήματα από εράνους, το οικόπεδο στη σημερινή οδό Ηρώδου Αττικού για να χτιστεί το ορφανοτροφείο. Το Αμαλίειο τοποθετήθηκε νοτιοανατολικά των ορίων της Αθήνας, πλησίον των ανακτόρων. Η παραγωγή υπηρετιών και συζύγων για τα σπίτια της περιοχής, σύμφωνα με τις ανάγκες της εποχής, δικαιολογεί και την επιλογή της θέσης του οικοπέδου.

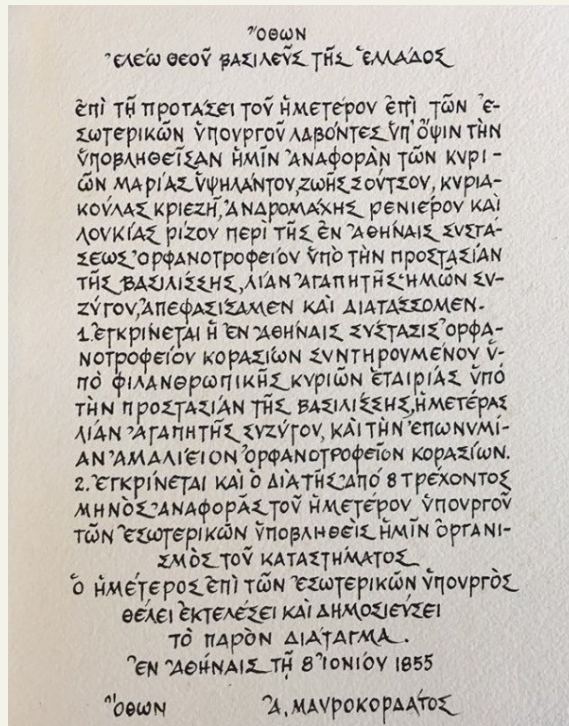


Figure 16: Βασιλικό Διάταγμα που υπέγραψε ο Οθων και ο Αλέξανδρος Μαυροκορδάτος

55 Κairoφυλλας Γ., *Η Αθήνα στα χρόνια το Οθωνα*, εκδ. Καστανιώτη, Αθήνα, 2010

56 Παπαδοπούλου Α., *Το Αμαλίειον Ορφανοτροφείον Κορασίδων επί τη Εκατονταετηρίδι του (1855-1954)*, Τυπογραφείο Μ. Μυρτίδη, Αθήνα, 1954, σελ. 10

57 Αμαλίειον Οικοτροφείον Θηλέων, *Η ιστορία* <https://amalieion.gr/to-amalieion/i-istoria-mas/>



Για τα αρχιτεκτονικά στοιχεία του ιδρύματος δεν υπάρχουν πολλές πηγές. Είναι γνωστό πως το Αμαλίειο στεγάζονταν σε διώροφο κτήριο και στο συγκρότημα υπήρχε το παρεκκλήσι των Αγίων Ταξιάρχων καθώς και νοσοκομείο-θεραπευτήριο, τα οποία προστέθηκαν το 1874 στην πίσω πλευρά<sup>58</sup>.

Σύμφωνα με τον Κ. Μπίρη, το κτήριο χαρακτηρίζεται “ρομαντικής τεχνοτροπίας”, επηρεασμένης από ξένα πρότυπα. Όπως και στο κτήριο των ανακτόρων, στην πρόσοψη υπάρχει τοξωτή στοά η οποία οριοθετείται από δύο προεξέχοντες όγκους εκατέρωθεν<sup>59</sup>. Από περιγραφές, το Αμαλίειο διακρίνεται για την τέλεια κατασκευαστική του επάρκεια και την αρμονική διαρρύθμιση των εσωτερικών χώρων<sup>60</sup>.



Figure 17: Το Αμαλίειο Ορφανοτροφείο, από το λεύκωμα του Μαρίνου Π.Βρεττού Αι νέας Αθήναι, 1861

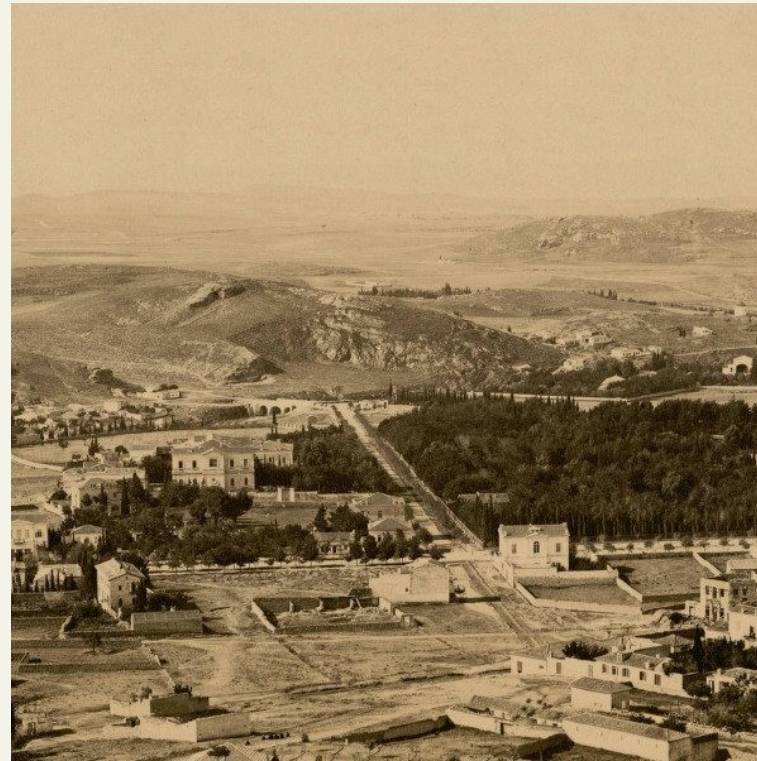


Figure 18: S. Pascal, Πανόραμα Αθηνών από το Λυκαβηττό. το Κολωνάκι, δεξιά η οικία Χαροκόπου (σημερινό Μουσείο Μπενάκη), στο βάθος ο Εθνικός Κήπος, αριστερά της οδού Ηρώδου Αττικού είναι το Αμαλίειο Ορφανοτροφείο, φωτ. Μεταξύ 1870 και 1874

58 Παπαδοπούλου Α., ο.π.

59Κ. Η. Μπίρης, ο.π.

60 Παπαδοπούλου Α., ο.π.



**β. Τα κτήρια που μετασκευάστηκαν για να εξυπηρετήσουν τις ανάγκες που προέκυψαν εξαιτίας της πανδημίας:**

## **Η Αστυκλινική Εθνικού Πανεπιστημίου**

Ενόσω η πανδημία της Ασιατικής χολέρας στην Αθήνα και τον Πειραιά αρχίζει να αποδράμει, το 1856 ιδρύεται από το Εθνικό Πανεπιστήμιο με βασιλικό διάταγμα (Β.Δ. 10.08.1856) η Αστυκλινική Αθηνών και η λειτουργία της ξεκινά το 1857<sup>61</sup>. Είναι προφανές ότι η πανδημία της χολέρας ήταν εκείνη η οποία απετέλεσε το αίτιο της δημιουργίας της Αστυκλινικής Αθηνών.

Σκοπός της ίδρυσής της ήταν η αντιμετώπιση ασθενών αποδεδειγμένα φτωχών, οι οποίοι δεν έχουν τη δυνατότητα να αντεπεξέλθουν οικονομικά στα νοσήλια στα πολιτικά νοσοκομεία. Οι άποροι ασθενείς λοιπόν, λαμβάνουν αναγραφόμενα σε εκείνους φάρμακα και νοσηλεύονται δωρεάν<sup>62</sup>.

Επιπλέον, η Αστυκλινική λειτουργεί ως χώρος εκπαίδευσης των φοιτητών της Ιατρικής Σχολής του Πανεπιστημίου Αθηνών, υπό τη διεύθυνσή τακτικού καθηγητή της Σχολής. Ενδεικτικά, κατά τα έτη 1867-1874 στην Αστυκλινική νοσηλεύτηκαν 23.906 ασθενείς, το πιθανότερο όλοι κάτοικοι Αθηνών και Πειραιώς, με πενιχρά οικονομικά οι οποίοι συνήθως στερούνταν καθαριότητας και σωστής διατροφής<sup>63</sup>.

Η δυσμενής οικονομική κατάσταση του κράτους, δεν επέτρεπε ανέγερση ειδικού νοσηλευτικού κτηρίου για την Αστυκλινική Αθηνών και έτσι αυτή στεγαζόταν σε κτήρια προορισμένα για κατοικία<sup>64</sup>.

---

61 Αναγνωστοπούλου Γεωργία, *Κτίρια δημόσιας υγείας στην Αθήνα, 1833-1923*, Διδακτορική διατριβή, Εθνικό Μετσόβειο Πολυτεχνείο, 2013, σελ. 832

62 Σώλου Τ., *Κτίρια και δρόμοι*, *Hellas Special*, 27/4/2017, <https://tetysolou.wordpress.com/2017/04/27/9656/>

63 Κορασίδου Μ., *Όταν η αρρώστια απειλεί. Επιτήρηση και έλεγχος της υγείας του πληθυσμού στην Ελλάδα του 19ου αιώνα*, Τυπωθήτω, Αθήνα 2002

64 Μπίρης Κ. ο.π.

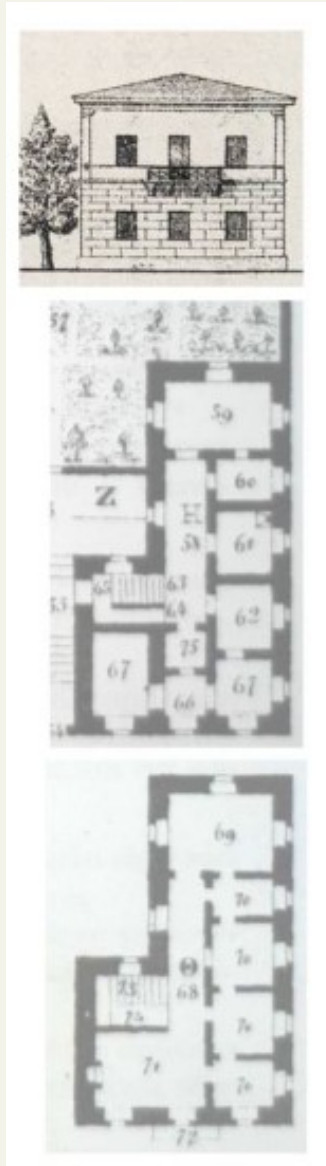


Figure 19: Οικία Γρ. Παπαδόπουλου, όψη επί της οδού Ακαδημίας, κατόψεις ισογείου και ορόφου

Αρχικά, η Αστυκλινική στεγάζεται στην οικία Σκουζέ<sup>65</sup> επί της οδού Καλαμιώτου στην Καπνικαρέα, σε σχετικά κοντινή απόσταση από το πρώτο Πανεπιστήμιο στην Πλάκα όπου και η ιατρική σχολή. Το ενοίκιο της οικίας Σκουζέ πληρώνεται από το Δημόσιο. Η γειτνίαση με την ιατρική σχολή δίνει τη δυνατότητα στην Αστυκλινική να λειτουργήσει και ως χώρος εκπαίδευσης των φοιτητών.

Μετά το 1864, χρονιά ανέγερσης του νέου κτηρίου του Πανεπιστημίου Αθηνών ως μέρος της Αθηναϊκής τριλογίας, η κλινική μεταφέρεται στην οικία Παπαδόπουλου επί της οδού Ακαδημίας, προκειμένου και πάλι να γειτνιάζει με την ιατρική σχολή και να αποτελέσει εργαστήριό της. Την αρχιτεκτονική μελέτη της κατασκευής και έπειτα της μετασκευής της οικίας Παπαδοπούλου είχε επιμεληθεί ο αρχιτέκτων Σταμάτης Κλεάνθης<sup>66</sup>.

Όπως συμπεραίνεται από τα σχέδια, οι επεμβάσεις του Κλεάνθη στην κάτοψη αφορούν στο διαμερισμό των χώρων του ισογείου και του ορόφου σε μικρότερους. Οι επιμέρους θάλαμοι που στεγάζουν τα εργαστήρια της ιατρικής σχολής, βρίσκονται σε γραμμική παράταξη κατά μήκος ενός διαδρόμου.

65 Η Οικογένεια Σκουζέ ήταν ιστορική αθηναϊκή οικογένεια

66 Το κτήριο κατασκευάστηκε το 1849 σε σχέδια του Στ.Κλεάνθη και ανηκε στον Γρηγόριο Παπαδόπουλο (1819-1873) ο οποίος διετέλεσε καθηγητής Ιστοσίας των εικαστικών Τεχνών και ερμηνείας πινάκων στη “Σχολή Τεχνών” και καθηγητής Καλλιτεχνικής Μυθολογίας και Ιστορίας των Εικαστικών Τεχνών στο Πολυτεχνείο Αθηνών ως το 1863

67 Αναγνωστοπούλου Γ. ο.π.

Το 1920, η Αστυκλινική μεταφέρεται στην τριώροφη οικία νεοκλασικού ρυθμού, ιδιοκτησίας Ι. Ευταξία<sup>68</sup> και το 1830 στην οικία Μαγγίνα σε διώροφο νεοκλασικό της τελευταίας 20ετίας του 19ου αιώνα επί της οδού Πειραιώς.<sup>69 70</sup> Για την οικία Ευταξία και την οικία Μαγγίνα βρέθηκαν μόνο φωτογραφίες των προσόψεων των οικοδομημάτων.



Figure 20: Αστυκλινική, 1937, οικία Μαγγίνα επί της οδού Πειραιώς



Figure 21: Αστυκλινική, 1924, οικία Ευταξία

Μετά το 1940 παύει οριστικά η λειτουργία της κλινικής, αφού δε μπορούσε να προσαρμοστεί πια στις εξελίξεις και ανάγκες της ιατρικής.<sup>71</sup>

---

68 Ο Ιωάννης Ευταξίας (1848-1927) ήταν καθηγητής του Εκκλησιαστικού Δικαίου στη Νομική Σχολή του Πανεπιστημίου Αθηνών και το 1914 εξελέγη Διοικητής της Εθνικής Τράπεζας

69 Κ.Γαβρόγλου, Β.Δ.Καραμανωλάκης, Χ.Μπάρκουλα, ο.π., σελ.123

70 Ο Σπυρίδων Μαγγίνας (1839-1920) ήταν γιατρός και καθηγητής της Ιατρικής Σχολής του Πανεπιστημίου Αθηνών

---

71 Αναγνωστοπούλου Γ. ο.π.

## Τα Λοιμοκαθαρτήρια

Τα λοιμοκαθαρτήρια έως τα μέσα του 19ου αιώνα, αποτελούν τα μοναδικά μέσα προφύλαξης της δημόσιας υγείας. Με τις διαδοχικές προσαρτήσεις εκτάσεων στην Ελλάδα, το δίκτυο των λοιμοκαθαρτηρίων επεκτείνεται συνεχώς<sup>72</sup>. Λιγοστά από αυτά σώζονται σήμερα και οι πληροφορίες που διαθέτουμε είναι περιορισμένες. Η ίδρυση ή η λειτουργία τους γίνεται με Βασιλικά διατάγματα ως αποτέλεσμα πληροφοριών για την εμφάνιση μολυσματικών ασθενειών<sup>73</sup>.

Με την ίδρυση των πρώτων νοσοκομείων της χώρας, τα λαζαρέττα<sup>74</sup> παρέχουν πια μόνο υπηρεσίες καραντίνας για τα καράβια που εισέρχονται στη χώρα από τόπους στους οποίους τα επιδημικά νοσήματα είναι συχνά.

Τα λοιμοκαθαρτήρια διακρίνονται σε δύο κατηγορίες, ανάλογα με τον τρόπο κάλυψης των δαπανών τους και την προέλευση των καραβιών που φιλοξενούν<sup>75</sup>. Τα Γενικά Λοιμοκαθαρτήρια στα οποία καθαρίζονται όλα τα πλοία, ανεξαρτήτως προέλευσης,<sup>76</sup> και τα Δημοτικά Λοιμοκαθαρτήρια<sup>77,78</sup>.

Με την ανεξέλεγκτη εξάπλωση της χολέρας του 1854, επιστρατεύονται τα υφιστάμενα λοιμοκαθαρτήρια Αγίου Γεωργίου

Σαλαμίνας, Αίγινας και Σύρου.<sup>79</sup> Στην παρούσα εργασία ερευνώνται και αναλύονται τα προαναφερθέντα λοιμοκαθαρτήρια, τα οποία βρίσκονται σε κοντινή απόσταση από την πρωτεύουσα και το λιμάνι και μεγάλος αριθμός χολερικών αποστέλλεται εκεί όταν δεν υπάρχει χώρος στα νοσοκομεία της πρωτεύουσας<sup>80</sup>. Τέλος, οι Κυκλάδες και τα νησιά του Αργοσαρωνικού κόλπου δέχθηκαν τεράστιο κοινωνικό και οικονομικό πλήγμα εξαιτίας της πανδημίας του 1854, αφού μεγάλες μερίδες του πληθυσμού μετανάστευσαν εκεί, προκαλώντας σοβαρές αναταραχές. Συνεπώς η συμπερίληψη τους στη στρατηγική καταπολέμησης της εξάπλωσης της πανδημίας στην πρωτεύουσα και τον Πειραιά θεωρείται απαραίτητη από τους αξιωματούχους και τους επικεφαλής στη λήψη αποφάσεων<sup>81</sup>.



Figure 22: Χάρτης λοιμοκαθαρτηρίων στην Ελλάδα από το 1838 μέχρι το 1907

72 Μπαρλαγιάννης Θ., «Μια πόλη σε κρίση: η πανδημία χολέρας στον Πειραιά το 1854», Τα Ιστορικά, 69, 2019, σ. 37-58

73 Λυκούδης Ε., «Το κατάστημα της Εθν.Τραπεζής αμυνόμενον φρούριον (20 Ιουνίου 1863)», Σελίδες από τας νεωτέρας Αθήνας, Αθήναι 1922, σ.25

74 Η ονομασία προέρχεται από το νησί του Αγίου Λαζάρου στη Βενετία που αποτελούσε πρότυπο λοιμοκαθαρτήριο, Θ. Μπαρλαγιάννης, ο.π. σ. 19

75 Βασιλικό Διάταγμα 25ης Νοεμβρίου 1845

76 Είναι εκείνα της Σκιάθου, της Σύρου, της Ύδρας, της Αμαλιούπολης, της Βόνιτσας, της Ταράτσας στη Φθιώτιδα, του Άννινου στην Ακαρνανία και του Αγίου Γεωργίου Σαλαμίνας στο οποίο όμως αποφεύγεται η κάθαρση επιβατών και αντικειμένων που έχουν ένδειξη μολυσματικής νόσου λόγω της γειννίας του με την πρωτεύουσα.

77 Είναι εκείνα των Σπετσών, Σύρου, Άνδρου, Θήρας, Τήνου και Μυκόνου τα οποία λειτουργούν με δημοτικές δαπάνες, αλλά εξυπηρετούν κατ' αποκλειστικότητα καράβια που ανήκουν σε εκείνα τα νησιά.

78 Μπαρλαγιάννης Θ., ο.π.

79 Θ. Μπαρλαγιάννης, ο.π.

80 Θ. Μπαρλαγιάννης, ο.π., σελ.33

81 Παρασκευάς Δ. - Σκάσσης Θ., «Παρατηρήσεις τινές περί τής εν Σύρω ένσκηψάσης χολέρας κατά τον Ιούλιον καί Αύγουστον του 1854», Ίατρική Μέλισσα 2, 1854, σελ.3

Αναφορικά με τα αρχιτεκτονικά χαρακτηριστικά, ένα λοιμοκαθακτήριο αποτελείται από σειρές δωματίων περιμετρικά μιας αυλής ή κήπου, στα πρότυπα μοναστηριού. Κατ' αυτό τον τρόπο εξασφαλίζεται η κυκλοφορία του αέρα και η υγρασία δεν παραμένει στα δωμάτια. Τα δωμάτια στοιχίζονται με τρόπο τέτοιο ώστε οι ένοικοι να μην έρχονται σε επαφή μεταξύ τους, παρά μόνο με τους φρουρούς που φροντίζουν για την τήρηση των μέτρων<sup>82</sup>.

Σε κομβικά σημεία, δηλαδή στις άκρες του κτίσματος, υπάρχει πύργος. Έτσι, εξασφαλίζεται η αίσθηση ότι η έκταση παρακολουθείται συνεχώς, όπως συμβαίνει σε στρατόπεδα ή φυλακές. Η εποπτεία από τους πυργίσκους ή από τον κεντρικό προαύλιο χώρο θυμίζει το Πανόπτικο του Bentham<sup>83</sup>. Γενικά, παρατηρείται από τις μαρτυρίες που διαθέτουμε πως ο χώρος διαμορφώνεται σύμφωνα με τη λογική νοσοκομείου, στρατοπέδου ή σωφρονιστικού ιδρύματος, δηλαδή με γραμμική παράταξη των δωματίων και ομοιογένεια του χώρου<sup>84</sup>.

Τέλος, στις εγκαταστάσεις του λοιμοκαθακτηρίου περιλαμβάνεται νοσοκομείο με μόνιμο γιατρό, παρεκκλήσι και νεκροταφείο, εγκαταστάσεις απολύμανσης και πλυσίματος ζώων και εμπορευμάτων. Η τροφή των ενοίκων παρασκευάζεται στο μαγειρείο και πολλές φορές υπάρχει χώρος επισκεπτηρίου, στον οποίο όμως οι διαμένοντες βλέπουν και συνομιλούν με τους επισκέπτες πίσω από ένα συρμάτινο πλέγμα.<sup>85</sup>

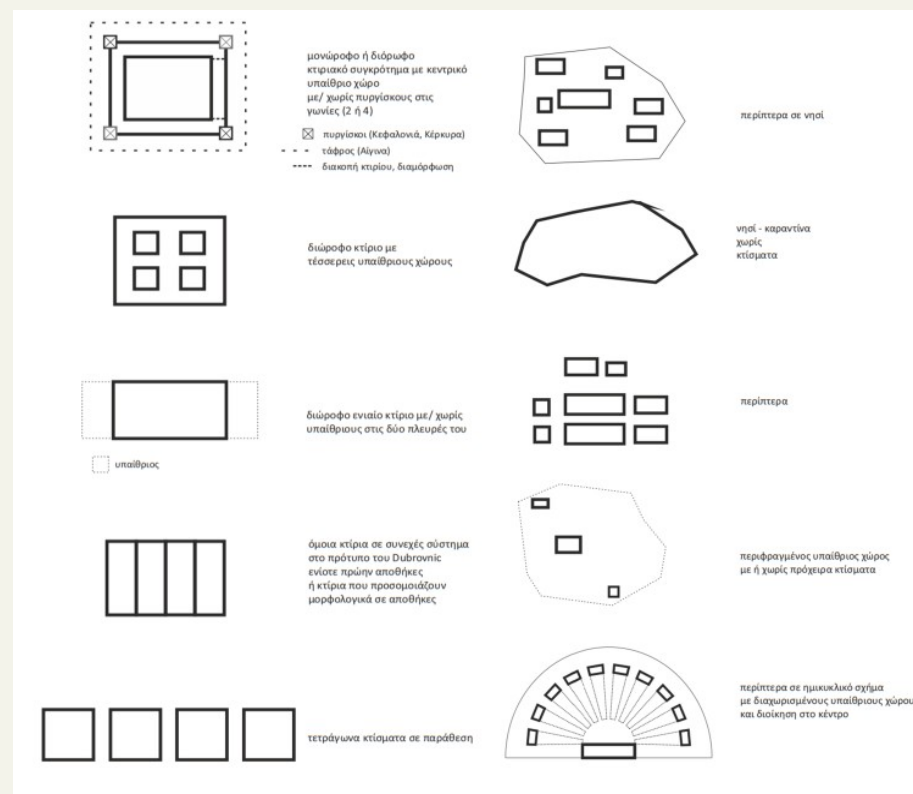


Figure 23: Τυπολογία λοιμοκαθακτηρίων στην Ελλάδα το 19ο αιώνα

82 Ι.Ηλιάδη, Τεχνολογία χώρου και πληθυσμιακή διαχείριση από το λοιμοκαθακτήριο στο στρατόπεδο κράτησης μεταναστών, ο.π., σελ.20

83 Ραπορτίσιον είναι τύπος κτηρίου και σύστημα ελέγχου που σχεδιάστηκε από το φιλόσοφο και κοινωνικό θεωρητικό Τζ.Μπένθαμ τον 18ο αιώνα και η ιδέα του αφορά στην παρακολούθηση κρατούμενων από ένα μοναδικό φύλακα, χωρίς εκείνοι να μπορούν να καταλάβουν αν τη δεδομένη στιγμή παρακολουθούνται

84 Ι.Ηλιάδη, Τεχνολογία χώρου και πληθυσμιακή διαχείριση από το λοιμοκαθακτήριο στο στρατόπεδο κράτησης μεταναστών, ο.π., σελ.26

85 Π.Κουλουμπής, Η ιστορία του Συριανού «Λαζαρέτου» στην Ερμούπολη και άλλες ιστορίες-Μαρτυρίες τροφίμων και επισκεπτών και περιηγητών της εποχής που λειτουργούσε το Λοιμοκαθακτήριο, SyrosToday, 21/3/2020, <https://www.syrostoday.gr/News/120381-H-istoria-toy-Syrianoy-Lazaretoy-stin-Ermoyoli-kai-alles-istories.aspx>



## Λοιμοκαθακτήριο Πειραιά

Το έτος 1836, στα πλαίσια της ανασύστασης του ελληνικού κράτους, οικοδομήθηκε το Λοιμοκαθακτήριο του Πειραιά. Αρχικά το κτήριο σχεδιάστηκε ως αποθήκη διαμετακομίσεως λόγω της τοποθέτησής του σε ένα από τα πλέον κεντρικά σημεία του λιμένα, στη δυτική πλευρά της πλατείας του Αγίου Νικολάου και πλησίον του Τελωνείου. Ο αρχιτέκτονας του λοιμοκαθακτηρίου παραμένει άγνωστος, όπως και το διάστημα κατά το οποίο λειτούργησε. Υπάρχουν εικασίες πως το λοιμοκαθακτήριο σχεδιάστηκε από τους Κλεάνθη και Schaubert στα πλαίσια του πολεοδομικού σχεδιασμού της πόλης των Αθηνών, χωρίς όμως κάτι τέτοιο να επιβεβαιώνεται από τις γνωστές ως σήμερα πηγές. Επιπλέον, δεν έχουν βρεθεί σχέδια του λοιμοκαθακτηρίου, παρά μόνο αναφορές και απεικονίσεις, σύμφωνα με τις οποίες το κτήριο είχε τη μορφή ορθογώνιου παραλληλόγραμμου, ήταν ισόγειο, με δίρριχτη κεραμοσκεπή, δωμάτια τοποθετημένα σε σειρά και εσωτερική λιθόστρωτη αυλή. Επιπλέον, υπήρχαν χώροι απομόνωσης, εξομολογητήριο και απολυμαντήρια, τα λεγόμενα *καπνιστήρια*<sup>86</sup>.

Βέβαια, εξαιτίας της γεινιάσης του με την πόλη του Πειραιά, στο λοιμοκαθακτήριο διέμεναν σπάνια άνθρωποι, πόσο δε μάλλον ασθενείς. Κατά τούτο, με την ίδρυση του κράτους, λειτούργησε λοιμοκαθακτήριο στη νησίδα του Αγίου Γεωργίου στο Σαρωνικό κόλπο όπου και αποστέλλονταν ταξιδιώτες και ασθενείς για κάθαρση και καραντίνα<sup>88</sup>.



Figure 24: Στο δίγλωσσο επχρωματισμένο επιστολικό δελτάριο εποχής με τίτλο "Πειραιεύς: Λιμεναρχεῖον καὶ Ὑγειονομεῖον"

86 Το κάπνισμα των αποσκευών, των δεμάτων και των ρούχων των ταξιδευτών αποτελούσε τρόπο απολύμανσης και πραγματοποιούνταν εντός των εγκαταστάσεων των λοιμοκαθακτηρίων ως και το 19ο αιώνα.

87 Μπελαβίλας Ν., *Ιστορία της πόλης του Πειραιά*, εκδ. Αλεξάνδρεια, Αθήνα, 2021, σελ. 175

88 ο.π. σελ. 34

### Λοιμοκαθακτήριο Αγίου Γεωργίου Σαλαμίνας

Με την ίδρυση του Ελληνικού κράτους το 1832 λειτουργεί λοιμοκαθακτήριο στη νησίδα του Αγίου Γεωργίου στο Σαρωνικό κόλπο, κοντά στη Σαλαμίνα. Βέβαια, η επίσημη λειτουργία ως Υγειονομικό Φυλάκιο ξεκινά το 1865 όταν κατασκευάστηκαν δομές για τους έγκλειστους, αποβάθρα για τις βάρκες που τους μετέφεραν και δρόμοι. Η νησίδα του Αγίου Γεωργίου έχει έκταση 0.2 εκτάρια και από το 1960 είναι ενωμένη με επιχωμάτωση με το νησί της Σαλαμίνας<sup>89</sup>.



Figure 25: Αποψη του Αγίου Γεωργίου Σαλαμίνας, Φωτ.: Βασίλης Μαθιουδάκης

---

89 Α. Βιρβίλης, «Το Λοιμοκαθακτήριο του Αγ. Γεωργίου Σαλαμίνας», περιοδικό Φιλοτέλεια, Ιστορικό Αρχείο Δήμου Πειραιά

Τα οικήματα όπου διέμεναν οι χολερικοί βρίσκονταν διάσπαρτα κατά μήκος της ακτής του νησιού. Επρόκειτο για λίθινα, χαμηλά κτίσματα με τετραγωνική κάτοψη και κεραμοσκεπή. Κάθε οίκημα διέθετε δύο χώρους, έναν όπου βρίσκονταν τα κρεβάτια και έναν όπου υπήρχε η τουαλέτα και ο νιπτήρας<sup>90</sup>. Σύμφωνα με την περιγραφή του Γερμανού βυζαντινολόγου Κ. Krumbacher ο οποίος παρέμεινε στον Άγιο Γεώργιο Σαλαμίνας οι συνθήκες στο νησί ήταν οι εξής:

*«Κατά μήκος της ακτής είναι χτισμένος μεγάλος αριθμός σπιτιών για την καραντίνα. Πρόκειται για τετράγωνες κατασκευές από άγριες πελεκητές πέτρες, λίγο ασβεστωμένες και με κεραμοσκεπές. Κάθε σπίτι αποτελείται από δύο ευρύτερα δωμάτια εφοδιασμένα με μερικά κρεβάτια εκστρατείας και ένα νιπτήρα. Η στεγανότητα της οροφής δεν είναι καθόλου ικανοποιητική. (...) Σε ένα από τα σπιτάκια έχει εγκαταστήσει ο πανδοχέας του νησιού της καραντίνας την κουζίνα και μια τραπεζαρία, όπου συγκεντρωνόμαστε τις κοινές ώρες του φαγητού. (...) Μερικά βήματα κάτω από το οίκημα του επισιτισμού βρίσκεται το μικρό εκκλησάκι του Αγίου Γεωργίου. (...) Οι επιβάτες που είχαν προτιμήσει να περάσουν την καραντίνα πάνω στο πλοίο μάς επισκέπτονταν καμιά φορά και εύρισκον φυσικά την παραμονή στο πλοίο καλύτερη και πιο άνετη»<sup>91</sup>*



Figure 26: Ένα από τα κτίσματα του νησιού, χτισμένα από πέτρα. Αγνωστη η χρήση του συγκεκριμένου

90 Κ.Κόμης, *ΧΟΛΕΡΑ ΚΑΙ ΛΟΙΜΟΚΑΘΑΡΤΗΡΙΑ (19ος - 20ος ΑΙΩΝΑΣ)*, Παν.Ιωαννίνων, Ιωάννινα, 2005

91 Μαλαγκονιάρης Σ., *Άγιος Γεώργιος, το νησί του διαβόλου*, Η Εφημερίδα των Συντακτών, 14.02.2016



Το λοιμοκαθακτήριο, μιας και λειτουργούσε για την καραντίνα πλοίων και ανθρώπων που κατέφθαναν στο λιμάνι του Πειραιά, είχε φιλοξενήσει πλήθος ταξιδευτών, μεταξύ των οποίων ο Ανδρέας Συγγρός<sup>92</sup> και από τους οποίους έχουμε γραπτές μαρτυρίες για τις συνθήκες κράτησης στο νησί.

Αξιοσημείωτη είναι και η μαρτυρία του Ανδρέα Συγγρού στα Απομνημονεύματά του. Αναφέρεται στην παραμονή του στο νησί και περιγράφει τις συνθήκες παραμονής του από τις 31 Δεκεμβρίου 1871 μέχρι τις 10 Ιανουαρίου 1872, ερχόμενος από την Κωνσταντινούπολη<sup>93</sup>.

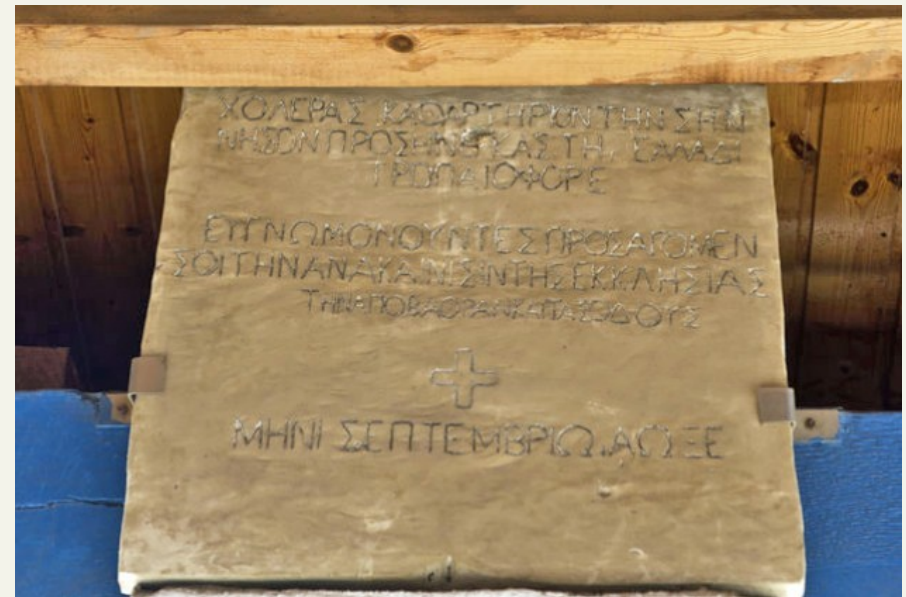


Figure 27: Η πλάκα, που υπάρχει στο προαύλιο της εκκλησίας του Αγίου Γεωργίου: «Χολέρας καθακτήριον την σην νήσον προσήνεγκας τη Ελλάδι, Τροπαιοφόρε. ( Για χολέρας καθακτήριο προσέφερες τη νήσο σου στην Ελλάδα, Τροπαιοφόρε). Ευγνωμονούντες προσάγομεν σοι την ανακαίνισιν της εκκλησίας, την αποβάθραν και τας οδούς. Μηνί Σεπτεμβρίω ΑΩΞΕ (1865)»

«Ούτος ενήργησε και τω παρεχωρήθησαν εις την ερημόνησον Άγιος Γεώργιος παρά την Σαλαμίνα, ωρισμένην διά καθάρσεις, δύο ισόγεια δωμάτια (ο Θεός να τα κάμη δωμάτια), τα οποία ενοικίασα και μετέφερε εκεί έπιπλα πρώτης ανάγκης, οίον κλίνας, τραπέζας, καθίσματα, μαγειρικά σκεύη κ.λπ., ακόμη και τάπητας. (...) Αμέσως ανεχώρησα διά Πειραιά παραλαβών μετ' εμού τον μάγειρόν μου, τον θαλαμηπόλον μου και τον αμαξηλάτην μου μετά τεσσάρων ίππων και τριών αμαξών. Άνθρωποι και ζώα έπρεπεν, εννοείται, να υποστώμεν την κάθαρσιν»<sup>94</sup>.

92 Ο Ανδρέας Συγγρός (1830-1899) ήταν Έλληνας ταπεζίτης, πολιτικός και εθνικός ευεργέτης.

93 Βιρβίλης Α., ό.π.

94 Βιρβίλης Α., ό.π.

## Λοιμοκαθαρτήριο Αίγινας

Το λοιμοκαθακτήριο της Αίγινας θεωρείται, μετά το Ορφανοτροφείο, το μεγαλύτερο δημόσιο έργο του νησιού. Το έργο πραγματοποιήθηκε επί κυβερνήσεως του Ι. Καποδίστρια ταυτόχρονα με άλλα κτήρια ιστορικής σημασίας για τη νεότερη Ελλάδα. Ως πρωτεύουσα του κράτους τότε, η Αίγινα απέκτησε Κυβερνείο, Δημοτική Βιβλιοθήκη, Διδασκαλείο και Ορφανοτροφείο. Το Λοιμοκαθακτήριο της Αίγινας λειτούργησε από το 1829 ως χώρος απομόνωσης για τα κρούσματα επιδημιών που έπλητταν την ελληνική επικράτεια. Σήμερα δε σώζεται και κατά τούτο δεν υπάρχουν φωτογραφίες, παρά μόνο κάποια σχέδια κάτοψης<sup>95</sup>. Επιπλέον, δεν είναι γνωστή η ακριβής θέση του αρχαίου θεάτρου και συνεπώς του λοιμοκαθακτηρίου, υπάρχουν όμως χάρτες της εποχής στους οποίους σημειώνονται πιθανές θέσεις.

[illegible]

95 Ιφ. Λεκουλάκου Αρ. Παπανικολάου-Κρίστενσεν, *Το θέατρο της Αρχαίας Αίγινας*, Ενημ. Δελτίο της εν Αθήναις Αρχαιολογικής Εταιρείας, τεύχος 5, 1989.

Figure 28: Οι λιμένες της Αίγινας ως είχαν το 1839. Χάρτης του αγγλικού ναυτικού από τον Thomas Graves. Το υπόμνημα με τις τοπογραφικές επισημάνσεις είναι μεταγενέστερο.

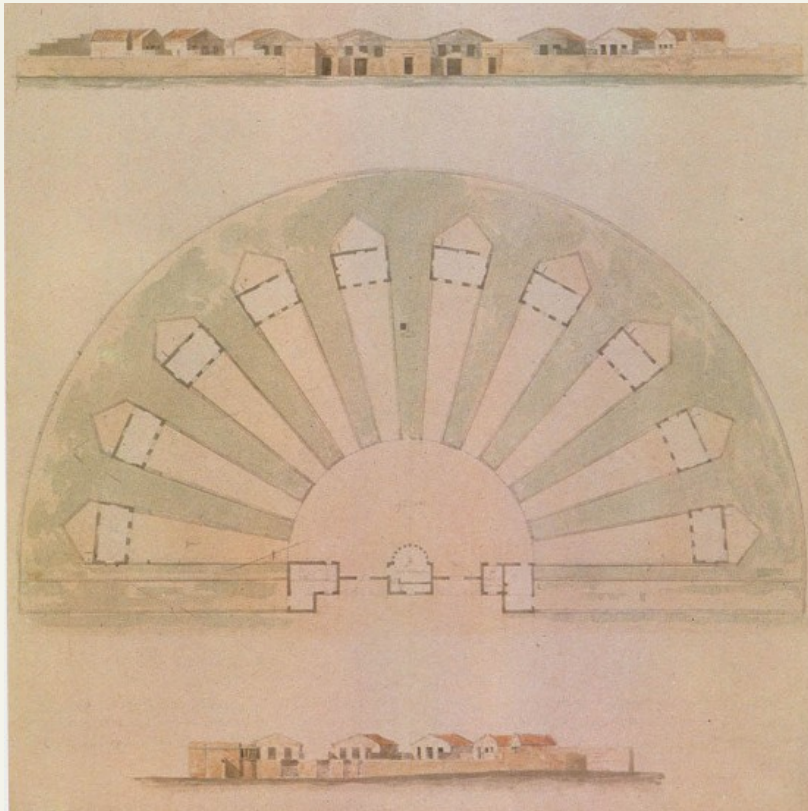


Figure 29: Κάτοψη και όψεις του Λοιμοκαθαρτηρίου Αίγινας

Θεωρείται πως σχεδιάστηκε από τον Ολλανδό μηχανικό Κάρολο Schaumburg, ο οποίος ανέλαβε την επισκευή του λιμανιού και την κατασκευή του λιμενοβραχίονα το 1829. Το κτήριο οικοδομήθηκε πάνω στα ερείπια του αρχαίου θεάτρου του νησιού και για αυτό το λόγο η κάτοψη είχε σχήμα ημικυκλικό. Ήταν το μοναδικό με τέτοια διάταξη κατόψεως, αν και στην Ευρώπη το εν λόγω σχήμα σε κάτοψη νοσοκομείων και καταστημάτων κράτησης ήταν σύνηθες. Το εσωτερικό διαιρούνταν σε δέκα επιμήκεις διαδρόμους με ακτινοειδή διάταξη που ξεκινούσαν από μια κεντρική αυλή. Έκαστος διάδρομος κατέληγε σε ένα οικίσκο για τους ενοίκους του λοιμοκαθαρτηρίου. Στην είσοδο υπήρχε ένα μνημειώδες πρόπυλο που οδηγούσε στην κεντρική αυλή.<sup>96</sup>

Η εν λόγω διάταξη θυμίζει το Πανόπτικο του Bentham, σύμφωνα με τα σχέδια του οποίου στο κέντρο της κάτοψης βρίσκεται το βλέμμα που εποπτεύει και το σημείο από όπου ο κρατούμενος εποπτεύεται είναι ορατό από παντού.<sup>9798</sup>

<sup>96</sup> ο.π.

<sup>97</sup> Το Πανοπτικό είναι τύπος σωφρονιστικού καταστήματος που σχεδιάστηκε από τον Αγγλο φιλόσοφο και κοινωνιολόγο Τζέρεμι Μπένθαμ το 1785. Η ιδέα του σχεδιασμού επιτρέπει την συνεχή επίβλεψη (-opticon) όλων (pan-) των κρατουμένων. Ο ίδιος ο Bentham, υποστηρίζει πως το Πανόπτικο λειτουργεί με τρόπο τέτοιο, ώστε ο κρατούμενος, αν και έχει πάντα οπτική επαφή με το σημείο από όπου παρακολουθείται, δε γνωρίζει αν και πότε αυτό πραγματικά συμβαίνει. Έτσι, ο ίδιος επωμίζεται και εφαρμόζει στον εαυτό του τους καταναγκασμούς της εξουσίας

<sup>98</sup> Λεκουλάκου Ιφ., Αρ. Παπανικολάου-Κρίστενσεν, ο.π.



Οι μολυσμένοι από την ασθένεια, απομονώνονταν και καθαρίζονταν σε δωμάτια με επαρκή αερισμό, υπό την επιτήρηση φύλακα. Τα εμπορεύματα και τα ζώα πλένονταν και οι επιστολές ανοίγονταν και καπνίζονταν με θειάφι<sup>99</sup>.

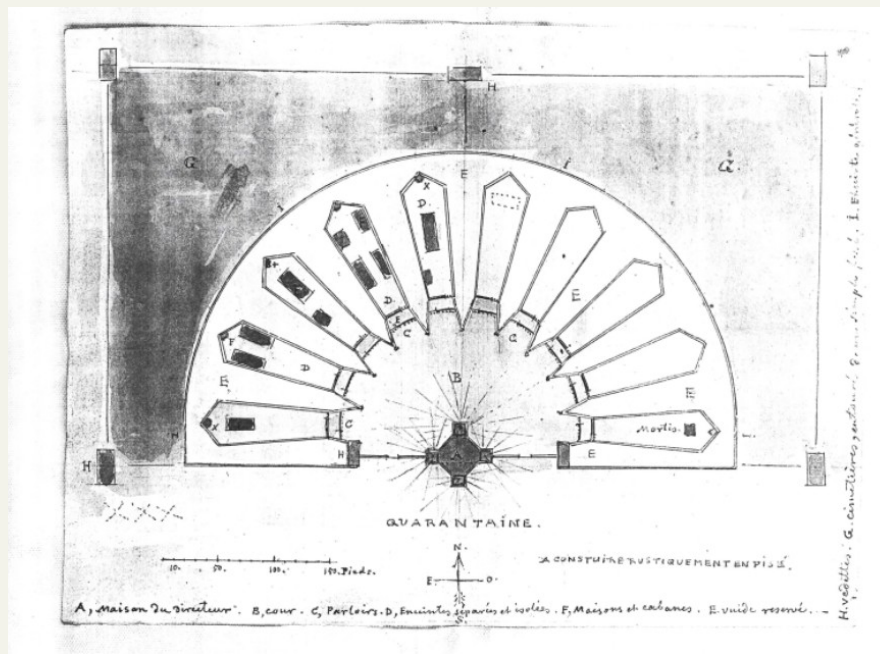


Figure 30: Το Λοιμοκαθατήριο της Αίγινας. Σχέδιο - ΓΑΚ. Κάτω από την εικόνα, στο υπόμνημα γράφει: A γραφείο Διευθυντή, B αυλή, C σαλόνια, χώροι υποδοχής, D σουίτες ξεχωριστές και απομονωμένες, F διαμερίσματα και δωμάτια, E κενοί, κλειστοί χώροι

## Λοιμοκαθακτήριο Σύρου

Το 1841 ανατέθηκε στο Βαυαρό μηχανικό του Όθωνα, Βίλχελμ φον Βάιλερ η μελέτη και ο σχεδιασμός του λοιμοκαθακτηρίου της Σύρου. Αρχικά, υπήρχε λοιμοκαθακτήριο κοντά στο λιμάνι του νησιού, το οποίο όμως έπαψε να λειτουργεί λόγω της κακής κατάστασης στην οποία βρισκόταν και των κακών συνθηκών διαβίωσης των ενοίκων. Το έργο λοιπόν, πραγματοποιείται ξανά, με δημόσια δαπάνη, στον όρμο Πηδάλι.<sup>100</sup> Η τοποθεσία που επιλέχθηκε εξασφάλιζε πως το κτήριο, που έχει σημαντική αρχιτεκτονική αξία για τις Κυκλάδες, 'θα ήταν ορατό, αλλά σε ασφαλή απόσταση'.<sup>101</sup>



Figure 31: Το Λοιμοκαθακτήριο της Σύρου σήμερα

Το Λοιμοκαθακτήριο διαθέτει 32 διαμερίσματα με τζάκι, κουζίνα και λουτρό για τους ένοικους. Η είσοδος βρίσκεται ανατολικά και υπάρχει μαγειρείο και γραφεία για το διοικητικό προσωπικό στη δυτική πλευρά<sup>102</sup>. Σύμφωνα με την κάτοψη, το λοιμοκαθακτήριο οργανώνεται τυπικά, γύρω από ένα αίθριο που εξασφαλίζει τον αερισμό και το φωτισμό των δωματίων και των υπόλοιπων χώρων.

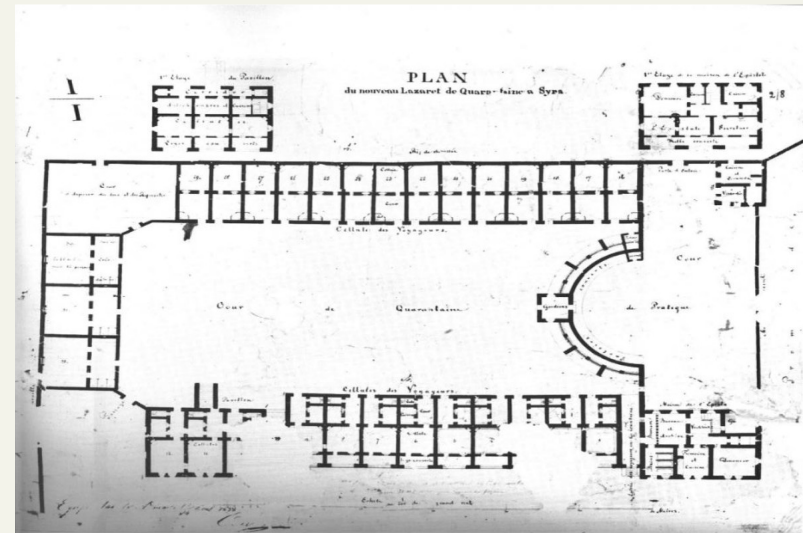


Figure 32: Κάτοψη Ισογείου, Λοιμοκαθακτήριο Σύρας

100 Λούκος Χ., *πανδημία και Κοινωνία, η Χολέρα στην Ερμούπολη της Σύρου (1854)*, Εταιρία Μελέτης Νέου Ελληνισμού, Αθήνα, 1992, σελ.50

101 Δ.Φιλιππίδης, *Αρχιτεκτονική και πανδημία*, Η εφημερίδα των Συντακτών, 16/5/2020,

102 Λούκος Χ., *ο.π.*

Το κτήριο είναι μονώροφο και στα άκρα της κυρίως όψης (ανατολικά) υπάρχει και όροφος που εξέχει ελαφρά. Στις όψεις παρατηρούνται τοξωτά ανοίγματα που πλαισιώνονται από μαρμάρινες πλάκες και κόκκινα τούβλα. Επίσης, για την κατασκευή χρησιμοποιούνται πέτρες ορθογωνικού σχήματος και αργολιθοδομή. Στο εσωτερικό, στις εισόδους των διαμερισμάτων, υπάρχουν δίτομα ανοίγματα με πεσσούς και πωρόλιθο.<sup>103</sup>

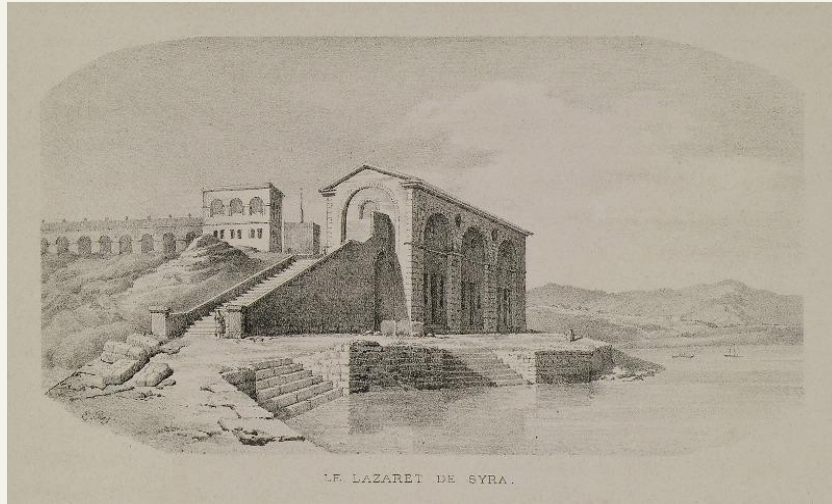


Figure 33: Σκίτσο του Λοιμοκαθατηρίου Σύρου

Από το ημερολόγιο του Άγγλου George Ferguson Bowen, που επισκέφτηκε την Ερμούπολη τη Σύρου για επαγγελματικούς λόγους και χρειάστηκε να παραμείνει σε καραντίνα στο λοιμοκαθατήριο έχουμε την εξής μαρτυρία:

19 Σεπτεμβρίου 1847

“Μετά το δείπνο, δηλαδή γύρω στις 5, με μετέφεραν με βάρκα στο Λαζαρέτο, όπου εγκαταστάθηκα σε τρία αρκετά άνετα δωμάτια για τα οποία έπρεπε να πληρώνω 3 δραχμές ή 2 σελίνια την ημέρα. Τα δωμάτια δίπλα μου είχαν καταληφθεί από δύο Έλληνες εμπόρους, εγκαταστημένους στην Μάλτα. [...]

Κάθε θάλαμος έχει τον φύλακά του. Σχεδόν όλοι εδώ κουβαλάνε μπαστούνια με σκοπό, κυρίως, να κρατούν μακριά αυτούς που δεν βρίσκονται στην ίδια καραντίνα μαζί τους. Για εξάσκηση έχουμε μία αυλή γύρω από την οποία βρίσκονται οι θάλαμοι, στις τρεις πλευρές της. Στην τέταρτη υπάρχει ένας διπλόφραχτος χώρος όπου έρχονται οι ξένοι και μας χαζεύουν να περπατάμε πάνω-κάτω σαν άγρια θηρία σε κλουβιά. Επίσης, για να ξεπιανόμαστε λιγάκι κατά τη διάρκεια της ημέρας, υπάρχει μία μικρή βραχώδης παραλία. Κι εννοώ ότι κάνουμε μία απολαυστική βουτιά στην θάλασσα κάθε πρωί. Τα γεύματά μας παρέχονται ικανοποιητικότητας από ένα ξενοδοχείο κολλητά στο Λαζαρέτο, το οποίο με εφοδίασε επίσης με δύο ξεχαρβαλωμένα τραπέζια, ένα σπαστό κρεβάτι, μία λεκάνη και την κανάτα της και δύο ψάθινες καρέκλες.

Τα δωμάτιά μου είναι σχεδόν ετοιμόρροπα, ωστόσο είναι αρκετά άνετα και διαθέτουν μία εξαιρετική θέα στο λιμάνι και στις πόλεις, δηλαδή τη Σύρα, την Άνω Πόλη, και την Ερμούπολη – το εξεζητημένο όνομα που δόθηκε στην Κάτω Πόλη κατά το μοντέλο του πρώιμου ρωμαϊκού κράτους, ιδιαιτέρως καθώς η πάνω πόλη κατοικείται αποκλειστικά σχεδόν από Λατίνους, τους απόγονους των Βενετών και των Γενουατών αποίκων και η κάτω από Έλληνες εμπόρους.”<sup>104</sup>

104 Κουλουμπής Π., *Η ιστορία του Συριανού «Λαζαρέτου» στην Ερμούπολη και άλλες ιστορίες-Μαρτυρίες τροφίμων και επισκεπτών και περιηγητών της εποχής που λειτουργούσε το Λοιμοκαθατήριο*, SyrosToday, 21/3/2020

Ο George Ferguson Bowen, δεν παρέμεινε στο λοιμοκαθαστήριο Σύρου την περίοδο που η πανδημία έπληττε τον Ελλαδικό χώρο, αλλά ποικίλα λιμάνια της Μεσογείου, συνεπώς ήταν υποχρεωμένος να παραμείνει σε καραντίνα.



Figure 34: Φωτογραφία του λοιμοκαθατηρίου από τον G.Ferguson Bowen, 1847



### 3. Η Αστική παρέμβαση ως αποτέλεσμα της πανδημίας

#### Το “Μνήμα του Γάλλου”

Τα πρώτα θύματα της πανδημίας χολέρας του 1854 στον κατεχόμενο από αγγλογαλλικά στρατεύματα Πειραιά ήταν Άγγλοι και Γάλλοι στρατιώτες. Οι πρώτοι νεκροί ενταφιάζονταν κρυφά στην περιοχή του λιμανιού, αλλά σύντομα με την εξάπλωση της ασθένειας η κατάσταση ξέφυγε από τον έλεγχο. Οι Γάλλοι νεκροί θάπτονταν στο Φάληρο, σε αυτοσχέδιο νεκροταφείο αλλά όπως αποδείχθηκε, ούτε εκείνη η λύση ήταν επαρκής. Η ανάγκη για τον ενταφιασμό των νεκρών στρατιωτών λοιπόν, οδήγησε το 1858 στην παραχώρηση μια έκτασης από το ελληνικό κράτος.

Η συγκεκριμένη έκταση βρισκόταν εντός της συνοικίας του Πειραιά που ονομάστηκε “Μνήμα του Γάλλου” και προσδιορίζεται μεταξύ των βορείων προπόδων του λόφου της Καστέλλας, περίξ των γραμμών του σημερινού ηλεκτρικού και προς το Νέο Φάληρο, εκεί όπου σήμερα βρίσκεται το ποδηλατοδρόμιο.<sup>105</sup>



Figure 35: Πάνω και δεξιά στο χάρτη εμφανίζεται η θέση του Γαλλικού νεκροταφείου σε σχέση με το λιμάνι του Πειραιά και το Νέο Φάληρο. Αριστερά σημειώνεται η θέση των αγγλογαλλικών στρατευμάτων εντός του λιμανιού.

105 Σ.Μαλικούτη, *Πειραιάς 1834-1912*, Πολιτιστικό Ίδρυμα Ομίλου Πειραιώς, Πειραιάς, 2004, σελ.46



Το ελληνικό κράτος, παραχωρεί επισήμως δωρεάν έκταση 20.000 τ.μ. στις κατοχικές δυνάμεις με σκοπό τη δημιουργία κοιμητηρίου στη λεγόμενη τότε θέση Βοιδολίβαδο.<sup>106</sup> Η απόφαση δημοσιεύτηκε στην εφημερίδα της κυβερνήσεως το Μάιο του 1858.

Το νεκροταφείο διαλύθηκε και στη θέση του κατασκευάστηκε το ποδηλατοδρόμιο για τις ανάγκες των Ολυμπιακών Αγώνων του 1896<sup>107</sup>.

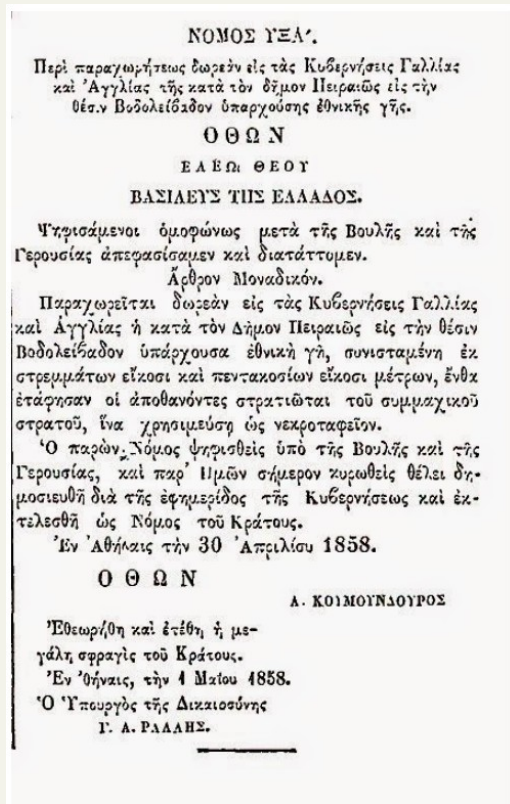


Figure 36: Το κείμενο όπως εκδόθηκε στην Εφημερίδα της Κυβερνήσεως

106 Κρασνονικολάκης Δ., *Αρθρογραφία για τον Πειραιά. Το Μνήμα του Γάλλου στον Πειραιά*, Ιανουάριος 2015.

107 Μπελαβίτσας Ν., *Ιστορία της πόλης του Πειραιά*, εκδ. Αλεξάνδρεια, Αθήνα, 2021, σελ. 371

Δίπλα στο νεκροταφείο υπήρχε ένα μνημείο το οποίο όμως δε σώζεται. Επρόκειτο για ένα βάθρο με οβελίσκο αποτελούμενο από 4 ογκόλιθους και χαραγμένο σταυρό στην κορυφή. Από φωτογραφίες του αρχείου του γαλλικού υπουργείου πολιτισμού τραβηγμένες μετά τη λήξη του Β' Παγκοσμίου πολέμου, φαίνονται επιγραφές: «Νεκροταφείο του Φαλήρου (21 Μαρτίου 1917). Μνημείο υπέρ των στρατιωτικών της ταξιαρχίας Mayran (αγγλο-γαλλική) που πέθαναν στον Πειραιά το 1854»<sup>108</sup>.



Figure 37: Το μνημείο υπέρ των νεκρών στρατιωτών της ταξιαρχίας Mayran

108 Κρασνονικολάκης, ο.π.

Στο γερμανικό χάρτη της Πειραιϊκής χερσονήσου του 1881, στο έρημο ακόμα Νέο Φάληρο καταγράφεται σε ορθογώνιο το νεκροταφείο, δίπλα του δεξιά σε χωματόδρομο το μνημείο του Καραϊσκάκη και αριστερά σε ύψωμα το μνημείο των Αγγλων και Γάλλων<sup>109</sup>.



Figure 38: Ο χάρτης Karten von Attika Bl. II -«Die Halbinsel Peiraieus» του Georg von Alten (Johann August Kaupert και Ernst Curtius), Berlin 1881

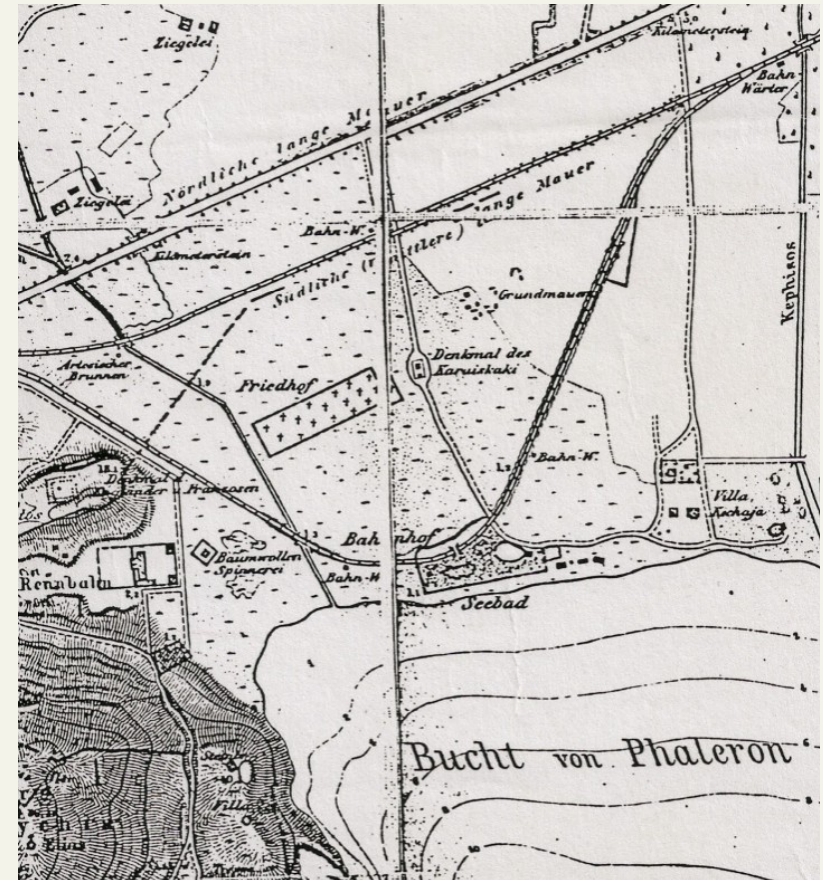


Figure 39: Λεπτομέρεια του προηγούμενου χάρτη με την ένδειξη του χώρου του μνημείου και του νεκροταφείου στο Νέο Φάληρο.



## Ερμηνεία

Κατά τη μελέτη των αλλαγών που επέφερε η πανδημία Ασιατικής Χολέρας από το 1854 ως το 1856, στο αρχιτεκτονικό και αστικό περιβάλλον της Αθήνας και του Πειραιά, γίνονται αντιληπτά ποικίλα ζητήματα της εποχής. Αυτά αφορούν στη δημόσια περίθαλψη και την παροχή υπηρεσιών υγείας και πρόνοιας δωρεάν, την κοινωνική διαστρωμάτωση στο νεοσύστατο κράτος, καθώς και την αντίληψη του κοινωνικού συνόλου για την ασθένεια.

Ο 19ος αιώνας είναι περίοδος έντονων κοινωνικών, πολιτικών και πολιτισμικών ζυμώσεων, ιδιαίτερα για την Ελλάδα, γεγονός που αποτυπώνεται έντονα τόσο σε αρχιτεκτονικό όσο και σε αστικό επίπεδο. Οι επιστημονικές, αισθητικές και κοινωνικές αναζητήσεις που λαμβάνουν χώρα στην Ευρώπη, φτάνουν ως το Ελληνικό κράτος το οποίο όμως καλείται να αντιμετωπίσει πρώτα θεμελιώδη ζητήματα κρατικής ανασύστασης και οργάνωσης.

Το 19ο αιώνα κατά τον οποίο αναζητούνται νέες επιστημονικές μέθοδοι και επιδιώκεται η εξέλιξη της ιατρικής, η κοινωνία της Αθήνας και του Πειραιά δεν είναι πρόθυμη να εγκαταλείψει την πρακτική της απομόνωσης και της καραντίνας των ασθενών. Οι νοσοκομειακές δομές δεν επαρκούν για να καλύψουν της ανάγκες που προκύπτουν από το ξέσπασμα της πανδημίας, συνεπώς ασθενείς αποστέλλονται σε καραντίνα. Είναι αξιοσημείωτο το γεγονός πως ακόμη, για τον απλό κόσμο η ασθένεια θεωρείται τιμωρία σταλμένη από το Θεό. Χαρακτηριστικό παράδειγμα τούτης της αντίφασης αποτελεί το γεγονός πως ταυτόχρονα με την ίδρυση της Αστυκλινικής Αθηνών όπου περιθάλπονται άποροι ασθενείς και εκπαιδεύονται φοιτητές της ιατρικής σχολής, χολερικοί εξορίζονται από τα αστικά κέντρα και αποστέλλονται σε λοιμοκαθαρήτριά.

Οι ασθενείς, όχι μόνο επιδιώκεται να βρίσκονται κατά το δυνατόν σε μεγαλύτερη απόσταση από τους υγιείς -άρα και αναμάρτητους- αλλά και η καραντίνα που τους επιβάλλεται δε διαφέρει από τις σωφρονιστικές και τιμωρητικές πρακτικές. Τα λοιμοκαθαρήτριά λοιπόν, βρίσκονται μακριά από τις πόλεις και συνήθως σε νησιά.

Δεν είναι λίγα τα λοιμοκαθαρήτριά τα οποία τόσο σε μορφή όσο και σε λειτουργία θυμίζουν τις μελέτες για σωφρονιστικά ιδρύματα του 18ου και του 19ου αιώνα. Η εσωστρέφεια και η επιβολή αποτελούν χαρακτηριστικά των χώρων καραντίνας και συμπίπτουν με εκείνα του πανοπτισμού καθώς επίσης εξυπηρετούν και τους ίδιους σκοπούς απομόνωσης και τιμωρίας.

Αντίστοιχα, ενδιαφέρον παρουσιάζει η τοποθέτηση των δομών κοινωνικής πρόνοιας στον αστικό ιστό. Τα ορφανοτροφεία αποτέλεσαν ιστορικά, ιδρύματα μέσω των οποίων διατυπώθηκαν απόψεις και οράματα για την ιδανική κοινωνία καθώς και μέθοδοι για την υλοποίησή τους. Οι ανιδιοτελείς σκοποί που χαρακτηρίζουν τη λειτουργία των ιδρυμάτων πρόνοιας, τελικά προκύπτει πως απετέλεσαν άλλοθι για την επίτευξη σκοπών της εξουσίας.

Κατά την κρίσιμη περίοδο της πανδημίας, μεριμνάται -με πρωτοβουλία ιδιωτών- η στέγαση των ορφανών της Αθήνας και του Πειραιά. Η εκπαίδευση των τροφίμων όμως, αφορά κυρίως στη διαμόρφωση τεχνιτών και εργατών για τα εργοστάσια και υπηρετριών ή συζύγων στις περιπτώσεις του ορφανοτροφείου Χατζηκώνστα και του Αμαλίου αντίστοιχα. Κατά τούτο, το ορφανοτροφείο Χατζηκώνστα στεγάζεται επί της οδού Πειραιώς, εντός της βιομηχανικής ζώνης της Αθήνας και το Αμαλίο πλησίον των ανακτόρων.

Επιπλέον, οι παιδαγωγικές μέθοδοι που χρησιμοποιούνταν και ο αρχιτεκτονικός σχεδιασμός των κτηρίων ακολουθούν τις αρχές της επιτήρησης, της πειθαρχίας και της επιβολής. Παρατηρούνται α) οι ευμεγέθεις χώροι, εντός των οποίων ο τρόφιμος νιώθει δέος, β) η διαφάνεια στο εσωτερικό και τα μεγάλα αίθρια τα οποία προσφέρουν τη δυνατότητα οπτικής επαφής, άρα και της εποπτείας και γ) η αυστηρή διάταξη των χώρων η οποία επιτρέπει τον περιορισμό των κινήσεων και κατ'επέκταση της ανεπυθίμης αυθόρμητης συμπεριφοράς. Τα ιδρύματα που αποτέλεσαν μικρογραφία της κοινωνίας, προετοιμάζαν πειθαρχημένους εργάτες και υπηρέτριες, που θα τροφοδοτούσαν αργότερα την εργατική τάξη.

Τα παραπάνω χαρακτηριστικά μαζί με την εκπαιδευτική διαδικασία οδήγησαν στην ταύτιση των ορφανοτροφείων με τα σωφρονιστικά ιδρύματα. Η διαπίστωση αυτή επιβεβαιώνεται από τη μετατροπή του ορφανοτροφείου Χατζηκώνστα σε φυλακές το 1940.

Πρέπει ωστόσο να σημειωθεί, πως τα προαναφερόμενα κτήρια και δομές δε θα ήταν εφικτό να ιδρυθούν, να οικοδομηθούν και να λειτουργήσουν δίχως την οικονομική υποστήριξη των Ελλήνων ευεργετών. Διαχρονικά, την αδυναμία του ελληνικού κράτους να βελτιώσει τις υφιστάμενες δομές και να παρέχει δωρεάν υπηρεσίες στους πολίτες, συμπληρώνουν οι ευεργεσίες των εύπορων Ελλήνων. Οι εύποροι Έλληνες, μετά την επανάσταση, επηρεασμένοι από το ρεύμα του ευρωπαϊκού φιλελευθερισμού γίνονται φορείς οικονομικής υποστήριξης των πρώτων θεσμικών λειτουργιών, αμβλύνοντας της καθυστέρηση της πατρίδας τους<sup>110</sup>. Έτσι, έπεται η εξάρτηση του κρατικού μηχανισμού και της εύρυθμης λειτουργίας του από τις εκάστοτε ευεργεσίες ιδιωτών.

Η Αστυκλινική Αθηνών, το Αμαλίο ορφανοτροφείο και το ορφανοτροφείο Χατζηκώνστα, ιδρύθηκαν και λειτούργησαν με πρωτοβουλία και οικονομική στήριξη ελλήνων ευεργετών.

Μελετώντας το αρχιτεκτονικό και αστικό αποτύπωμα της πανδημίας χολέρας που ξέσπασε στην Αθήνα και τον Πειραιά το 1854, παρατηρείται η κατασκευή και η μετασκευή κτηρίων καθώς και επεμβάσεις στον αστικό ιστό, με σκοπό την αντιμετώπιση των συνεπειών που ακολούθησαν. Από την πλευρά του Κράτους εντοπίζεται σε αστική κλίμακα με την παραχώρηση έκτασης στα γαλλικά στρατεύματα για τη δημιουργία νεκροταφείου, δίχως όμως περεταίρω μελέτη ή σχεδιασμό. Η παρουσία του κράτους εντοπίζεται περισσότερο στα νομοθετήματα που θεσπίσε για την προάσπιση της δημόσιας υγείας.

Σε αρχιτεκτονική κλίμακα το αποτύπωμα της χολέρας περιλαμβάνει σημαντικά κτίσματα προερχόμενα από ευεργεσίες μεγάλων δωρητών όπως ο Χατζηκώνστας και αφορούν κτήρια Πρόνοιας και όχι νοσηλευτικά. Στις περιπτώσεις που το κράτος μερίμνησε για νοσηλευτικά κτήρια, αυτά αποτελούν τις περισσότερες φορές μετατροπές υφισταμένων κτηρίων καταδεικνύοντας για άλλη μια φορά την καταφυγή του ελληνικού κράτους σε λύσεις "κατ'οικονομίαν". Αλλωστε, μετέπειτα, δεν έγινε προσπάθεια ανάδειξης και διατήρησής τους ως ιστορικά κτήρια και σημεία ενδιαφέροντος. Συνεπώς, σήμερα σώζονται ελάχιστα εξ αυτών και τα γνωστά στοιχεία για τη μορφή και τη λειτουργία τους προέρχονται από τεκμήρια της εποχής όπως φωτογραφίες σκίτσα και μαρτυρίες.

Βέβαια, μετά το πρώτο μισό του 19ου αιώνα στην Ελλάδα, στρέφεται το ενδιαφέρον στη σημασία του σχεδιασμού της γειτονιάς και της κατοικίας με τρόπο τέτοιο ώστε να εξασφαλίζονται οι καλές συνθήκες διαβίωσης και υγιεινής<sup>111</sup>. Προβλέπεται από το κράτος η ίδρυση νοσοκομείων και η δημιουργία δικτύων ύδρευσης και αποχέτευσης, νεκροταφείων, πεζοδρομίων, η εκτέλεση κοινωφελών έργων, κοινόχρηστων και υπαίθριων χώρων. Από το 1858 μέχρι το 1890 κατασκευάζεται το πρώτο δίκτυο υπονόμων και το 1925 ξεκινά η κατασκευή σύγχρονων έργων ύδρευσης<sup>112</sup>.

111 Ρόζας Π.Β., *Ασιατική Χολέρα*, Αθήνα, 1970, σελ.21

112 Τοντόροφ Ν., *Η Βαλκανική Πόλη 15ος- 19ος αιώνας*, μτφρ: Ε. Αβδελά- Γ. Παπαγεωργίου, τ. Β', Θεμέλιο Αθήνα, 1986, σελ 102

110 Καυκούλα Κ., *Σχέδια πόλεων στην Ελλάδα του 19ου αιώνα*, εκδ. Αριστοτελείου Πανεπιστημίου, Αθήνα, 1990 σελ.71

## Βιβλιογραφία

### α. Βιβλία

- Βουττάρου Θ., *Προφυλακτικά κατά τις Νόσου Χολέρας Παραγγελιάι*, 1965
- Γέροντας Δ., *Ιστορία του Δήμου Αθηναίων 1835-1971*, Αθήναι 1972
- Ηλιάδη Ι., *Τεχνολογία χώρου και πληθυσμιακή διαχείριση από το λοιμοκαθαρητήριο στο στρατόπεδο κράτησης μεταναστών*, διπλωματική εργασία, σχολή αρχιτεκτόνων μηχανικών Ε.Μ.Π., Μάρτιος 2015
- Καιροφυλλας Γ., *Η Αθήνα στα χρόνια το Οθωνα*, εκδ. Καστανιώτη, Αθήνα, 2010
- Λεκουλάκου Ι., Παπανικολάου-Κρίστενσεν Α., *Το θέατρο της Αρχαίας Αίγινας*, Ενημ. Δελτίο της εν Αθήναις Αρχαιολογικής Εταιρείας, τεύχος 5, 1989
- Λούκος Χ., *πανδημία και Κοινωνία, η Χολέρα στην Ερμούπολη της Σύρου (1854)*, Εταιρία Μελέτης Νέου Ελληνισμού, Αθήνα, 1992
- Λυκούδης Ε., *Ξένη του 1854*, εκδ. Πατάκη, Αθήνα, 1998
- Μ. Φουκώ, *Επιτήρηση και τιμωρία. Η γέννηση της φυλακής*, Εκδόσεις Ράππα, Αθήνα 1989
- Μαλικούτη Σ., *Πειραιάς 1834-1912*, Πολιτιστικό Ίδρυμα Ομίλου Πειραιώς, Πειραιάς, 2004
- Μαντουβάλου Μ., *Ο πολεοδομικός Σχεδιασμός της Αθήνας (1830-1940)*, Αθήνα, 1998
  - Μπαλάνος Δ.Σ., *"Η περίθαλψις των ορφανών εν τω ελληνικώ κράτει"*, Αθήνα, 1919
- Μπαρλαγιάννης Θ., «Μια πόλη σε κρίση: η πανδημία χολέρας στον Πειραιά το 1854», Τα Ιστορικά, 69, 2019
- Μπελαβίλας Ν., *Ιστορία της πόλης του Πειραιά*, εκδ. Αλεξάνδρεια, Αθήνα, 2021
- Μπίρης Κ., Αι Αθήναι. Από του 19ου εις τον 20ον αιώνα, εκδ. Μέλισσα, Αθήνα, 1966
- Παπαδοπούλου Α.Α., *Το Αμαλίσειον Ορφανοτροφείον Κορασίδων επί τη Εκατονταετηρίδι του (1855-1954)*, Τυπογραφείο Μ. Μυρτίδη, Αθήνα, 1954



- Παρασκευάς Δ. - Θ. Σκάσσης, «Παρατηρήσεις τινές περί τής εν Σύρω ένσκηψάσης χολέρας κατά τον Τούλιον καί Αύγουστον του 1854», 'Ιατρική Μέλισσα 2, 1854
- Ράλλη Ι.Γ., Δημόσια υγεία στην Αθήνα κατά την περίοδο 1870-1920, ΕΚΠΑ, Ιατρική Σχολή, Εργαστήριο Ιστορίας της Ιατρικής, Διδακτορική Διατριβή, Αθήνα, 2019
- Ρόζας Β.Π., *Ασιατική Χολέρα*, Αθήνα, 1970
- Ροϊδης Ε., «Αθηναϊκοί περίπατοι», *Κείμενα για την Αθήνα των Ολυμπιακών Αγώνων του 1896*, Μεταίχμιο, Αθήνα 2004
- Ρουμπιέν Δ., *Ο σχεδιασμός της Αθήνας τον καιρό του Όθωνα. Η Προσπάθεια Δημιουργίας μιας Πρωτεύουσας Ευρωπαϊκών Προδιαγραφών*, Η Ελλάδα την Εποχή του Όθωνα, εκδ. Περισκόπιο, Αθήνα, 2010
- Σακελλαρόπουλος Θ., *Θεσμικός Μετασχηματισμός και Οικονομική Ανάπτυξη. Κράτος και Οικονομία στην Ελλάδα, 1830-1922*, εκδ. Εξάντας, Αθήνα, 1991
- Σιμόπουλος Κ., Ξένοι Ταξιδιώτες στην Ελλάδα, 1700-1800, Δημόσιος και Ιδιωτικός Βίος, λαϊκός πολιτισμός. Εκκλησία και οικονομική Ζωή από τα περιγηγνικά χρονικά. Τόμος Β', εκδ. Πιρόγα, Αθήνα, 1973
- Τάτση Χ., *Υγειονομικά μέτρα για την αντιμετώπιση των επιδημιών χολέρας στην Ελλάδα από το 1850 μέχρι το 1911*, Μεταπτυχιακή εργασία, Παν. Κρήτης – Τμήμα Ιατρικής, Ηράκλειο, 2008
- Τόγια Α., *Βιβλιογράφηση ελληνικών παλαιτύπων Παθολογίας: Η εξέλιξη της ελληνικής ιατρικής σκέψης από τον 18ο μέχρι τις αρχές του 20ου αιώνα*, Διδακτορική διατριβή, Α.Π.Θ. Ιατρική Σχολή, Θεσσαλονίκη, 2010
- Τόγια Α., *Βιβλιογράφηση ελληνικών παλαιτύπων Παθολογίας: Η εξέλιξη της ελληνικής ιατρικής σκέψης από τον 18ο μέχρι τις αρχές του 20ου αιώνα*, Διδακτορική Διατριβή, Ιατρική Σχολή Αριστοτελείου Πανεπιστημίου Θεσσαλονίκης, Θεσσαλονίκη, 2010
- Τοντόροφ Ν., *Η Βαλκανική Πόλη 15ος- 19ος αιώνας*, μτφρ: Ε. Αβδελά- Γ. Παπαγεωργίου, τ. Β', Θεμέλιο Αθήνα, 1986
- Τσακόπουλος Π., *Ελληνική πόλη και Νεοκλασικισμός: Η ελληνική πολεοδομία στο 19ο αιώνα*
- Fleury C., *Soutenir, Ville, Architecture et Soin, Pavillon de l'Arsenal*, Paris, 2022
- Μηλιός Γ., *Ο ελληνικός κοινωνικός σχηματισμός. Από τον επεκτατισμό στην καπιταλιστική ανάπτυξη*, εκδ. Εξάντας, Αθήνα, 1988
- Pinol Jean, *Ο κόσμος των πόλεων το 19ο αιώνα*, εκδ. Πλέθρον, Αθήνα, 2000

## β. Περιοδικά και εφημερίδες

- Αθηνά, 18 Οκτ. 1854, σελ.2, Αρχείο Ρ. Παλαμήδη
- Αίολος, άρ. 516, 18 Αύγ. 1854, σ. 3
- Αίολος, άρ. 524, 30 Σεπτ. 1854, σ. 2, Αρχείο Ρ. Παλαμήδη
- Αίολος, άρ. 524, 30 Σεπτ. 1854, σ. 3-4, Αρχείο Ρ. Παλαμήδη
- Αίολος, άρ. 528, 28 'Οκτ. 1854, σ. 2, Αρχείο Ρ. Παλαμήδη
- Αιών, άρ. 1487, 18 Αύγ. 1854, σ. 4, Αρχείο Ρ. Παλαμήδη
- Αιών, άρ. 1482, 28 Ιουλ. 1854, σ. 4, Αρχείο Ρ. Παλαμήδη
- Κ. Μπορδόκας, *Οι πρώτοι χώροι απολύμανσης και καραντίνας, Ο Ελεύθερος Τύπος*, 29 Μαρτίου 2020

## Διαδικτυακές πηγές

- Δημοτικό Λιμενικό Ταμείο Σύρου, Πρώην Λοιμοκαθατήριο Λαζαρέτων, <https://www.portofsyros.gr/about/cultural-heritage/lazaretta-quarantine/>
- Κουλουμπής Π., *Η ιστορία του Συριανού «Λαζαρέτου» στην Ερμούπολη και άλλες ιστορίες-Μαρτυρίες τροφίμων και επισκεπτών και περιηγητών της εποχής που λειτουργούσε το Λοιμοκαθατήριο*, *SyrosToday*, 21/3/2020, <https://www.syrostoday.gr/News/120381-H-istoria-toy-Syrianoy-Lazaretoy-stin-Ermoypoli-kai-alles-istories.aspx>
- Κρασονικολάκης Δ., *Αρθρογραφία για τον Πειραιά. Το Μνήμα του Γάλλου στον Πειραιά*, Ιανουάριος 2015, [https://dimitriskrasonikolakis.blogspot.com/2015/01/blog-post\\_24.html](https://dimitriskrasonikolakis.blogspot.com/2015/01/blog-post_24.html)
- Σκιαδάς Ε., *Ο ευεργέτης Γεώργιος Χατζικώνστας και το Ορφανοτροφείο της οδού Πειραιώς*, *Τα Αθηναϊκά*, 9/2018 <https://www.taathinaika.gr/o-evergetis-georgios-chatzikonstas-kai-to-orfanotrofeio-tis-odou-peiraios>
- Σώλου Τ., *Κτίρια και δρόμοι*, *Hellas Special*, 27/4/2017, <https://tetysolou.wordpress.com/2017/04/27/9656/>
- Φιλιππίδης Δ., *Αρχιτεκτονική και πανδημία, Η εφημερίδα των Συντακτών*, 16/5/2020, [https://www.efsyn.gr/tehneseis-biblia/anoihtobiblio/243643\\_arhitektoniki-kai-epidimia](https://www.efsyn.gr/tehneseis-biblia/anoihtobiblio/243643_arhitektoniki-kai-epidimia)
- Adams A., *Corpus Sanum in Domo Sano*, 1991, <https://www.cca.qc.ca/en/articles>
- Cheminade C., *Architecture et médecine à la fin du XVIIIe siècle : la ventilation des hôpitaux, de l'Encyclopédie au débat sur l'Hôtel-Dieu de Paris*, 1993, σελ.86, [https://www.persee.fr/doc/rde\\_0769-0886\\_1993\\_num\\_14\\_1\\_1207](https://www.persee.fr/doc/rde_0769-0886_1993_num_14_1_1207)
- Jordà, Òscar, Sanjay R. Singh, Alan M. Taylor, *Longer-Run Economic Consequences of Pandemics*, Federal Reserve Bank of San Francisco Working Paper 2020-09. <https://doi.org/10.24148/wp2020-0>
- PredictionX: John Snow and the Cholera Epidemic of 1854, Harvard University, <https://www.edx.org/course/predictionx-john-snow-and-the-cholera-epidemic-of>
- Tognotti E., *Lessons from the History of Quarantine, from Plague to Influenza A*, US National Library of Medicine

## Πηγές εικονογράφησης

1. Σχέδια της πρότασης για το νέο νοσοκομείο Hotel-Dieu, σύμφωνα με τις απόψεις των C.F.Viel και J.B. Le Roy που υποστήριζαν πως "κάθε πτέρυγα είναι μια μηχανή θεραπείας ασθενών", 1773
2. Νοσοκόμοι και εργαζόμενοι στον τομέα της υγείας έξω από ένα νοσοκομείο στη Νέα Υόρκη απαιτούν καλύτερη προστασία από τον ιό COVID-19, Clark J., 2020
3. Η εξάπλωση της 3ης πανδημίας χολέρας (1839-1856), Πηγή: <https://www.hartismag.gr/hartis-16/klimakes/enas-xarths-farmako-kata-ths-epidhmias>
4. Οι καταγραφές του Τ.Σνόου σε χάρτη του Σόχο, 1854, Πηγή: [blogs.cdc.gov](https://blogs.cdc.gov)
5. Δημοτικό Νοσοκομείο Αθηνών «Ελπίς», 1836-1858, φωτ. τέλη δεκαετίας 1950, Πηγή: Φωτ. Αρχείο Ε.Ι.Μ.
6. Τα έλη και τα λιμνάζοντα ύδατα μπροστά από το Παναθηναϊκό Στάδιο και το Ζάππειο τη χρονιά των Ολυμπιακών Αγώνων(1896). Σημερινή διασταύρωση Βασ. Κων/νου και Βασ. Όλγας, Πηγή: φωτ. αρχείο Ε.Ι.Μ.
7. Η πανδημία της χολέρας του 1854 όπως απεικονίστηκε σε εφημερίδα της εποχής Πηγή: [https://www.efsyn.gr/nisides/236965\\_i-holera-toy-1854-hiliades-nekroi-panikos-fygi-kai-aishrokerdeia](https://www.efsyn.gr/nisides/236965_i-holera-toy-1854-hiliades-nekroi-panikos-fygi-kai-aishrokerdeia)
8. Εφημερίδα της Κυβερνήσεως, 10.7.1854, Το Βασιλικό Διάταγμα με τα μέτρα για την ασθένεια, Τα κυριότερα μέτρα που λαμβάνονται αφορούν σε υγιεινοδιαιτητικές οδηγίες, που οφείλουν να ακολουθούν αυστηρά οι κάτοικοι όλης της χώρας για να προστατευτούν από την χολέρα, Πηγή: <https://pireorama.gr/>
9. Απεικόνιση της εποχής, οι κάτοικοι άναβαν καθημερινά φωτιές στις γειτονιές αφού ο καπνός θεωρούνταν απολυμαντικό μέσο, Πηγή: <https://pireorama.gr/>
10. Οι κληρικοί δίνουν οδηγίες στους πιστούς για τη διατροφής τους και τους παροτρύνουν να μην τηρήσουν τη νηστεία προ των Χριστουγέννων αφού κάτι τέτοιο θα προήγαγε την κατανάλωση τροφών ύποπτων για τη μετάδοση της ασθένειας, Εγκύκλιος του μητροπολίτη Αθηνών Νεόφυτου, 1854, Πηγή: <https://pireorama.gr/>
11. Τμήμα του χάρτη της Αθήνας του J.A.Kaupert (1875). Υποδεικνύεται η παραγωγική ζώνη της πόλης, με βάση Οδηγό της εποχής, το Ορφανοτροφείο Χατζηκλώνστα και το μεταξουργείο, «εμπροσθοφυλακές» της επέκτασης της παραγωγικής ζώνης προς τα δυτικά, Πηγή: <https://tetysolou.wordpress.com/2018/11/03/>
12. Οψη του ορφανοτροφείου Χατζηκλώνστα επί της οδού Πειραιώς, η οποία θεωρείται ότι σχεδιάστηκε από τον Ε.Τσίλλερ, φωτ.1906, Πηγή: <http://xatzikonsta.gr/?p=58>
13. Ο Ναός Αγίου Γεωργίου Ορφανοτροφείου Χατζηκλώνστα σήμερα, Πηγή: <http://xatzikonsta.gr/?p=58>
14. Το εσωτερικό αίθριο του ιδρύματος Χατζηκλώνστα, Πηγή: <http://xatzikonsta.gr/?p=58>
15. Το εργαστήριο υποδηματοποιίας του ορφανοτροφείου Χατζηκλώνστα, Πηγή: <http://xatzikonsta.gr/?p=58>
16. Βασιλικό Διάταγμα που υπέγραψε ο Όθων και ο Αλέξανδρος Μαυροκορδάτος, πηγή: <https://amalieion.gr/to-amalieion/i-istoria-mas/>
17. Το Αμαλίο Ορφανοτροφείο, Πηγή: λεύκωμα του Μαρίνου Π.Βρεττού Αι νέαι Αθήναι, 1861
18. S. Pascal, Πανόραμα Αθηνών από το Λυκαβηττό. το Κολωνάκι, δεξιά η οικία Χαροκόπου (σημερινό Μουσείο Μπενάκη), στο βάθος ο Εθνικός Κήπος, αριστερά της οδού Ηρώδου Αττικού είναι το Αμαλίο Ορφανοτροφείο, φωτ. Μεταξύ 1870 και 1874, Πηγή: <https://athinapolias.wordpress.com/author/greecenblog/page/6/>

19. Οικία Γρ. Παπαδόπουλου, όψη επί της οδού Ακαδημίας, κατόψεις ισογείου και ορόφου, Πηγή: ΕΚΠΑ, εκτονταετηρίς 1837-1937, 1937
20. Αστυκλινική, 1937, οικία Μαγγίνα επί της οδού Πειραιώς, Πηγή: ΕΚΠΑ, εκτονταετηρίς 1837-1937, 1937
21. Αστυκλινική, 1924, οικία Ευταξία, Πηγή: Το Αθηνίσι Πανεπιστήμιον μετά των παραρτημάτων αυτού, 1923-1924
22. Χάρτης λοιμοκαθαρτηρίων στην Ελλάδα από το 1838 μέχρι το 1907, επεξεργασία ίδιας
23. Τυπολογία λοιμοκαθαρτηρίων στην Ελλάδα το 19ο αιώνα, Πηγή: Ι.Ηλιάδη, Τεχνολογία χώρου και πληθυσμιακή διαχείριση από το λοιμοκαθαρτήριο στο στρατόπεδο κράτησης μεταναστών, διπλωματική εργασία, σχολή αρχιτεκτόνων μηχανικών Ε.Μ.Π., Μάρτιος 2015, σελ.87
24. Στο δίγλωσσο επιχρωματισμένο επιστολικό δελτάριο εποχής με τίτλο "Πειραιεύς: Λιμεναρχείον και Υγειονομείον", Πηγή: [https://mlp-blog-spot.blogspot.com/2013/04/blog-post\\_28.html](https://mlp-blog-spot.blogspot.com/2013/04/blog-post_28.html)
25. Αποψη του Αγίου Γεωργίου Σαλαμίνας, Πηγή: <https://ellas2.wordpress.com/2017/11/09/>
26. Ενα από τα κτίσματα του νησιού, χτισμένα από πέτρα. Αγνωστη η χρήση του συγκεκριμένου, Πηγή: <https://ellas2.wordpress.com/2017/11/09/>
27. Η πλάκα, που υπάρχει στο προαύλιο της εκκλησίας: «Χολέρας καθαρτήριον την σην νήσον προσήνεγκας τη Ελλάδι, Τροπαιοφόρε. ( Για χολέρας καθαρτήριο προσέφερες τη νήσο σου στην Ελλάδα, Τροπαιοφόρε). Ευγνωμονούντες προσάγομεν σοι την ανακαίνισιν της εκκλησίας, την αποβάθραν και τας οδούς. Μηνί Σεπτεμβρίω ΑΩΞΕ (1865)» <https://ellas2.wordpress.com/2021/08/24/>
28. Οι λιμένες της Αίγινας ως είχαν το 1839. Χάρτης του αγγλικού ναυτικού από τον Thomas Graves. Το υπόμνημα με τις τοπογραφικές επισημάνσεις είναι μεταγενέστερο, [https://anemourion.blogspot.com/2017/08/blog-post\\_528.html](https://anemourion.blogspot.com/2017/08/blog-post_528.html)
29. Κάτοψη και όψεις του Λοιμοκαθαρτηρίου Αίγινας Πηγή: Συλλογή Μάρως Καρδαμίτση – Αδάμη
30. Το Λοιμοκαθαρτήριο της Αίγινας. Σχέδιο - ΓΑΚ. Κάτω από την εικόνα, στο υπόμνημα γράφει: Α γραφείο Διευθυντή, Β αυλή, C σαλόνια, χώροι υποδοχής, D σουίτες ξεχωριστές και απομονωμένες, F διαμερίσματα και δωμάτια, E κενοί, κλειστοί χώροι. ΓΑΚ – Συλλογή Μάρως Καρδαμίτση – Αδάμη.
31. Το Λοιμοκαθαρτήριο της Σύρου σήμερα, Πηγή: Αρχείο Παναγιώτη Κουλουμπή
32. Κάτοψη Ισογείου, Λοιμοκαθαρτήριο Σύρας, Πηγή: [https://www.efsyn.gr/tehneseis/ekdoseis-biblia/anoihto-biblio/243643\\_ar\\_hitektoniki-kai-epidimia](https://www.efsyn.gr/tehneseis/ekdoseis-biblia/anoihto-biblio/243643_ar_hitektoniki-kai-epidimia)
33. Σκίτσο του Λοιμοκαθαρτηρίου Σύρου, Ιστορικό Ψηφιακό Αρχείο Σύρου Παναγιώτη Κουλουμπή
34. Φωτογραφία του G.Ferguson Bowen, 1847, Πηγή: <https://www.syrostopday.gr/News/120381-H-istoria-toy-Syrianoy-Lazaretoy-stin-Ermoypoli-kai-alles-istories.aspx>
35. Το γαλλικό νεκροταφείο στην περιοχή “Το Μνήμα του Γάλλου”, πηγή: Σ.Μαλικούτη, *Πειραιάς 1834-1912*, Πολιτιστικό Ίδρυμα Ομίλου Πειραιώς, Πειραιάς, 2004
36. Το κείμενο όπως εκδόθηκε στην Εφημερίδα της Κυβερνήσεως, πηγή: [https://dimitriskrasonikolakis.blogspot.com/2015/01/blog-post\\_24.html](https://dimitriskrasonikolakis.blogspot.com/2015/01/blog-post_24.html)



37. Το μνημείο υπέρ των νεκρών στρατιωτών της ταξιαρχίας Mayran,  
πηγή:  
Ministère de la Culture/ Médiathèque de l'Architecture et du Patrimoine – Diffusion RMN <https://mediatheque-patrimoine.culture.gouv.fr/>
38. Ο χάρτης Karten von Attika Bl. II -«Die Halbinsel Peiraieus»  
του Georg von Alten (Johann August Kaupert και Ernst Curtius), Berlin 1881, πηγή:  
[https://dimitriskrasonikolakis.blogspot.com/2015/01/blog-post\\_24.html](https://dimitriskrasonikolakis.blogspot.com/2015/01/blog-post_24.html)
39. Λεπτομέρεια του παραπάνω χάρτη με την ένδειξη του χώρου του  
μνημείου και του νεκροταφείου στο Νέο Φάληρο, πηγή:  
[https://dimitriskrasonikolakis.blogspot.com/2015/01/blog-post\\_24.html](https://dimitriskrasonikolakis.blogspot.com/2015/01/blog-post_24.html)